



# ОБЩИНА ЛЯСКОВЕЦ

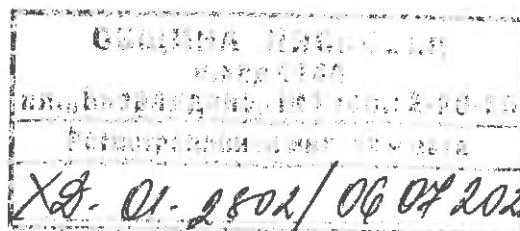
гр. Лясковец, пл. "Възраждане" № 1, тел. 0619/2 20 55, факс 0619/2 20 45  
e-mail: obshtina@lyaskovets.bg, www.lyaskovets.bg



ДО

ОБЩИНСКИ СЪВЕТ  
ЛЯСКОВЕЦ

205/12.07.2022г.



## ПРЕДЛОЖЕНИЕ ОТ Д-Р ИВЕЛИНА ХАРАЛАМБИЕВА ГЕЦОВА – КМЕТ НА ОБЩИНА ЛЯСКОВЕЦ

**ОТНОСНО:** Оставане на училища и детска градина от община Лясковец в Списъка на средищните детски градини и училища в Република България при актуализирането му за учебната 2022/2023 г.

### УВАЖАЕМИ ГОСПОЖИ И ГОСПОДА ОБЩИНСКИ СЪВЕТНИЦИ,

Във връзка с актуализиране на Списъка на средищните детски градини и училища в Република България за учебната 2022/2023 г. съгласно чл. 53, ал. 5, изр. второ от Закона за предучилищното и училищното образование (ЗПУО) и на основание чл. 3, ал. 1 от Постановление № 128/29.06.2017 г. на Министерския съвет за определяне на критерии за включване в Списъка за средищните детски градини и училища (Постановление № 128/29.06.2017 г.), е необходимо Общински съвет Лясковец да приеме решение определената за средищна детска градина - Детска градина „Сладкопойна чучулига“ – с. Джулюница и определените за средишни училища - Средно училище „Максим Райкович“ – гр. Лясковец и Обединено училище „П. Р. Славейков“ – с. Джулюница за учебната 2021/2022 г., да останат като средишни и през предстоящата учебна година.

Списъкът на средищните детски градини и училища се актуализира ежегодно по мотивирано предложение на кмета на общината след решение на общинския съвет, като предложенията се внасят в Министерство на образованието и науката в срок до 10 септември.

В общинска администрация на Община Лясковец са постъпили мотивирани предложения от директорите на ДГ „Сладкопойна чучулига“ – с. Джулюница, СУ „Максим Райкович“ – гр. Лясковец и ОБУ „П. Р. Славейков“ – с. Джулюница, същите да останат включени в Списъка на средищните детски градини и училища в Република България при актуализирането му за учебната 2022/2023 година.

Определените за средишни детска градина и училища за учебната 2021/2022 г. и публикувани в Приложение към т. 1 от Решение № 833/01.12.2021 г. на Министерски съвет на Република България за приемане на Списък на средищните

детски градини и училища в Република България, следва да останат като такива и през учебната 2022/2023 г., т.к. отговарят на критериите за „средищна детска градина“ и „средищно училище“ по смисъла на чл. 1 и чл. 2 от Постановление № 128/29.06.2017 г.

Мотивите, които ще бъдат изложени пред Министерство на образованието и науката се свеждат до следното:

I. За ДГ „Сладкопойна чучулига“ – с. Джулюница:

1. Наименование и адрес на детската градината:

ДГ „Сладкопойна чучулига” - с. Джулюница, общ. Лясковец, ул. „Христо Смирненски“ № 1.

2. Мотиви за необходимостта от включване на детската градината в Списъка на средищните детски градини и училища:

С Решение № 294/27.07.2017 г. на Общински съвет Лясковец е преобразувана Детска градина „Щастливо детство” - с. Добри дял, общ. Лясковец, чрез вливането ѝ в Детска градина „Сладкопойна чучулига” - с. Джулюница, общ. Лясковец, считано от 01.09.2017 г. През учебната 2022/2023 г. в Детска градина „Сладкопойна чучулига“ – с. Джулюница са записани и ще бъдат обучавани 5 деца в задължителна предучилищна възраст от с. Добри дял.

3. Брой обучавани деца в задължителната предучилищна възраст от населените места, в които няма детска градина или училище, което да организира задължително предучилищно образование:

В Детска градина „Сладкопойна чучулига“ – с. Джулюница през учебната 2022/2023 г. са записани и ще бъдат обучавани 5 деца в задължителна предучилищна възраст от с. Добри дял от които:

- 2 деца - набор 2016 г.
- 2 деца - набор 2017 г.
- 1 дете – набор 2018 г.

4. Информация за маршрутите на пътуване, състоянието и вида на пътната мрежа:

До Детска градина „Сладкопойна чучулига” – с. Джулюница децата от с. Добри дял ще се извозват с училищен автобус 32+1 местен, предоставен от МОН, съгласно заповед на Директора на Обединено училище „П. Р. Славейков” – с. Джулюница, утвърдена от Кмета на общината. Маршрутът, който изминава училищния автобус до населеното място е по асфалтов път в добро състояние.

II. За СУ „Максим Райкович” – гр. Лясковец и ОБУ „П. Р. Славейков” – с. Джулюница:

1. Наименование и адрес на училището:

А). Средно училище „Максим Райкович” - гр. Лясковец, общ. Лясковец, ул. „Манастирска” № 1;

Б). Обединено училище „Петко Рачев Славейков” - с. Джулюница, общ. Лясковец, ул. „Стефан Стамболов” № 1.

2. Мотиви за необходимостта от включване на училището в Списъка на средищните детски градини и училища:

В Община Лясковец са закрити училищата в следните населени места: с. Драгижево, с. Мерданя, с. Козаревец и с. Добри дял, както и едно училище в гр. Лясковец – НУ „Никола Козлев“.

3. Сведение за броя на учениците в задължителна училищна възраст от населените места, в които няма училище, което провежда обучение в съответния клас:

А). обучаващи се в СУ „Максим Райкович” - гр. Лясковец:

- от с. Мерданя – 17 ученици;
- от с. Драгижево – 24 ученици;
- от с. Козаревец – 8 ученици;
- от с. Добри дял – 15 ученици.

Б). обучаващи се в ОУ „П. Р. Славейков” – с. Джулюница:

- от с. Добри дял – 23 ученици;
- от с. Козаревец – 3 ученици;
- от с. Горско ново село – 19 ученици.

4. Информация за маршрутите на пътуване, състоянието и вида на пътната мрежа:

А). До СУ „М. Райкович” – гр. Лясковец учениците от селата ще се извозват с организиран от Община Лясковец специализиран транспорт по утвърден график по направления от съответните населени места посочени в т. 3, б. „А“. Автобусите се движат по асфалтов път в добро състояние.

Б). До ОУ „П. Р. Славейков” – с. Джулюница учениците ще се извозват с училищен автобус 32+1 местен, предоставен от МОН, съгласно заповед на директора на училището и утвърдена от Кмета на общината. Маршрутът, който изминава училищният автобус до съответните населени места по т. 3, б. „Б“ е по асфалтов път в добро състояние.

5. През учебната 2022/2023 г. и двете средищни училища на територията на община Лясковец ще осигуряват целодневна организация на учебния ден.

6. За предстоящата учебната 2022/2023 г. предвид изискванията за целодневна организация на учебния процес ще бъде организирано столово обедно хранене в специално обособени за целта помещения в двете средищни училища, находящи на територията на община Лясковец - СУ „Максим Райкович” – гр. Лясковец и ОУ „П. Р. Славейков” – с. Джулюница.

Въз основа на гореизложеното и на основание чл. 17, ал. 1, т. 3 и чл. 21, ал. 1, т. 23 от Закона за местното самоуправление и местната администрация (ЗМСМА) и чл. 3, ал. 1 от ПМС № 128/29.06.2017 г. за определяне на критерии за включване в Списъка за средищните детски градини и училища, както и в изпълнение на правомощията си по чл. 44, ал. 1, т. 1 от ЗМСМА, предлагам Общински съвет Лясковец да вземе следното

### РЕШЕНИЕ:

1. Общински съвет Лясковец приема да останат включени в Списъка на средищните детски градини и училища в Република България при актуализирането му за учебната 2022/2023 година, следните детска градина и училища:

- Детска градина „Сладкопойна чучулига” - с. Джулюница, общ. Лясковец, ул. „Христо Смирненски“ № 1,
- Средно училище „Максим Райкович”, с адрес: гр. Лясковец, общ. Лясковец, обл. Велико Търново, ул. „Манастирска” № 1 и
- Обединено училище „Петко Рачев Славейков” – с. Джулюница, с адрес: с. Джулюница, общ. Лясковец, обл. Велико Търново, ул. „Стефан Стамболов” № 1.

2. Възлага на Кмета на Община Лясковец да внесе в Министерството на образованието и науката, в изискуемия по чл. 3, ал. 2 от ПМС № 128/29.06.2017 г. срок, мотивирано писмено предложение за включване на посочените в т. 1 детска градина и училища в Списъка на средишните детски градини и училища в Република България за учебната 2022/2023 година.

**Д-Р ИВЕЛИНА ГЕЦОВА –**  
**КМЕТ НА ОБЩИНА ЛЯСКОВЕЦ**

Съгласувал юриконсулт:

Д. Глътнова

*Изготвил: Г. Петрова - Специалист „Детски градини и училища” в Дирекция „ИПХД“*