

ОБЩИНСКА ПРОГРАМА ЗА ОПАЗВАНЕ НА ОКОЛНАТА СРЕДА

за периода 2008 - 2013 година

(приета от Общински съвет – Лясковец с Решение № 195 от 28 октомври 2008 година)

С Ъ Д Ъ Р Ж А Н И Е

1. Въведение:

1.1 Определение и цел на общинската програма за опазване на околната среда;

1.2 Стратегическото планиране като подход;

2. Анализ на средата:

2.1 Природо-географски и териториално-административни;

- Географски дадености;
- Полезни изкопаеми;
- Геостратегическо положение;
- Количествени характеристики на ресурсите (гори, води, обработваема земя, полезни изкопаеми и др.);

2.2 Въздух;

- Състояние на качеството на въздуха /емисии/ по видове замърсители – сравнение с пределнодопустимите норми.

- Възможни заплахи за увеличаване на замърсяването на въздуха;

- Мерки за предотвратяване на замърсяването;

2.3 Води;

- Реки и езера на територията на общината – проектна категория, замърсяване над ПДК по видове замърсяващи вещества и показатели;

- Минерални води – местонахождение, характеристики, дебит, използване, потенциал;

- Влияние на изпускани отпадъчни води върху питейните водоизточници;

- Източници на замърсяване – на територията на общината и извън територията на общината;

- Причини за замърсяването от източниците на територията на общината;

- Степен на изграденост, степен на ползваемост и състояние на канализационната система в населените места;

- Селищни пречиствателни станции за отпадъчни води;

- Водоснабдяване на населените места – количествени и качествени показатели;

2.4 Отпадъци;

- Генерирани отпадъци по видове и източници – битови, опасни, строителни, производствени;

- Начини на третиране, съоръжения, местонахождение на последните, обхванато население от организирано сметоизвозване и т.н.;

- Стари замърсявания с битови и други отпадъци на територията на общината извън площадките на предприятията, местонахождение, площ, вид отпадък, рискове за човешкото здраве и т.н.;

- Предприятия за събиране на вторични суровини;

- Риск за замърсяване на водоизточници за питейно водоснабдяване, за водопой на животни, на водни обекти, за замърсяване на чувствителни екосистеми, за замърсяване на почви;

- Чистота на територията на населените места и местата за отдих извън населените места – състояние, честота на почистването, на миенето на улиците, кошчета за отпадъци в населените места;

2.5 Почви и нарушени терени;

- Замърсени почви с тежки метали, пестициди, нефтопродукти, нитрати, други замърсители; собственост на земите, използване на тези земи, източници на замърсяване – проблеми; замърсяване на произвежданата селскостопанска продукция или рискове от такова замърсяване;

- Заблатени почви – причини;
- Ерозирани почви – причини;
- Вкислени и засолени почви – причини;
- Физически нарушени почви, нарушени терени от добивни дейности, от изкопни работи (водопроводи и др.);

2.6 Защитени територии и биоразнообразие;

- Гори – състояние, видово разнообразие, собственост, използване за рекреационни цели, за дърводобив, за други цели и т.н.;

- Реки– състояние, видово разнообразие, собственост, използване за рекреационни цели, за дърводобив, за други цели и т.н.

- Защитени видове растения и животни;

- Билки с търговско значение, находища, използване;

- Защитени територии – вид, собственост, защитената територия само в обхвата на разглежданата община ли е, или и в съседни общини; посещаемост, изходни туристически пунктове, доколко има туристически потенциал, ако няма посещаемост – причини.

2.7 Шум;

- Наднормено излъчване на шум в околната среда – рискови зони: жилищни, за отдих, учебни, болници, санаториуми и други подобни;

- Източници на шум;

- Население, подложено на въздействие;

- Предприети мерки;

2.8 Зелени площи в населените места;

- Зелени площи в населените места – кв.м. на жител, видове растителност и състояние, поддържани или изоставени са, проблеми, за по-големите населени места – разпределение по квартали, налични площи, определени по устройствените планове за зелени площи;

- Наличие на паркове за отдих извън населените места, статут, състояние, инфраструктура, посещаемост, осигуреност с транспорт;

2.9 Радиационна обстановка и влияние от нейонизиращи лъчения;

2.10 Управленски;

- Наличие на комисии (отдели/сектори/отделни специалисти в Общинския съвет/общинската администрация) – отговорности и задачи, които изпълняват;

- Квалификация на кадрите, заети в горепосочените дейности;

- Общински наредби в разглежданата област;

- Обмен на информация и сътрудничество с регионални органи на централни ведомства, от компетенциите на които са въпроси по опазване на околната среда, в териториалния обхват на които попада общината;

- Сътрудничество в разглежданата област със съседни общини, бизнеса, НПО;

- Информирание на обществеността – използвани подходи и механизми;

- Мобилни и стационарни системи за наблюдение и контрол на качеството на околната среда (въздух, води и т.н.);

- **2.11. Услуги, предоставяни от общината и на територията на общината, свързани с опазване на околната среда – обхват на дейност и статут на фирмите, осъществяващи съответната дейност;**

- третиране на отпадъците;

- водоснабдяване, канализация и пречистване на отпадъчните води;

- озеленяване и чистота в населените места;

- други;

2.12. Икономически;

- Състояние и очаквано развитие на отделните отрасли в общината, структуроопределящи отрасли, относителен дял на отделните отрасли в икономиката на общината;

- Състояние на инфраструктурата – пътища, пристанища и т.н.;

2.13. Финансови;

- Бюджет;

- Приходиизточници в общинския бюджет, в.т.ч. свързани с околната среда;

- Разходи свързани с опазване на околната среда, относителен дял от всички разходи;

- Ниво на такси за услуги в областта на управление на отпадъците и водите, сравнение със средното за страната, доколко приходите от такси покриват разходите за дейността;

2.14. Демографски;

- Население на общината по населени места, градско и селско население;

- Миграция;

- Заболеваемост;

- Възрастова структура на населението;

- Сезонно увеличаване на населението през туристически сезон и др. подобни;

3. Анализ на силните и слабите страни, възможностите и заплахите (SWOT);

4. Визия за околната среда на Общината;

5. Цели

5.12. Генерални стратегически цели;

5.13. Специфични стратегически цели;

5.14. Приоритети;

6. План за действие;

7. Подобряване управлението на отпадъците.

8. Подобряване качеството на атмосферния въздух в гр.Лясковец.

9. По-тясно интегриране на политиката по околна среда в политиките на развитие на стопанските отрасли

10. Работа с обществеността за повишаване на нейното участие и ангажираност за решаване на проблемите свързани с опазване на околната среда в условията на ограничени ресурси.

11.Организация за изпълнението на програмата;

11.1. Отговорен отдел и длъжностно лице за координация по изпълнението на програмата.

11.2. Комисията /комитет/ съветът, който ще се събира периодично за отчет на напредъка и ще взема решение по отношение на възникнали проблеми.

11.3. Схема на следене на напредъка на изпълнение на програмата, в т.ч. периодичност, организациите и конкретните техни представители, отговорни за наблюдение изпълнението на задачите на тези организации, както и за информирание и предлагане на решения или обсъждане при възникване на съществени проблеми за изпълнение на дадена задача или изоставане от графика, начините на отчитане на напредъка.

11.4. Периодичност на актуализация на програмата и отчетът за изпълнението и пред Общинския съвет.

11.5. Информирание на РИОСВ и обществеността за изпълнението на програмата.

1. ВЪВЕДЕНИЕ

1.1. Определение и цели на общинската програма за опазване на околната среда.

В условията на преход към пазарна икономика и постоянен бюджетен дефицит българските общини често са принудени да вземат решения “в движение”, импулсивно, с което не се осигурява траен ефект за обществото. Постепенно местната власт осъзнава необходимостта от планирани, целенасочени действия за решаване на приоритетните проблеми в различните области на обществения живот.

Оскъдните ресурси и постоянно нарастващите потребности на населението изискват балансиран подход за решаване на икономическите, социалните и екологичните проблеми.

Какво всъщност се разбира под понятието “програма”. Определенията, дадени в справочната литература, описват програмата като изложение на основните цели и задачи на дадена организация в определена област. В много случаи понятието “програма” се отъждествява с план за работа, план за действие. В този смисъл общинските програми за опазване на околната среда би могло да се дефинират като целенасочено планиране на дейностите в областта на околната среда за определен период от време. Те могат да се приемат като инструмент при постигане на подобрения в областта на околната среда.

Съвременните модели на разработване на програми следват стъпките на **стратегическото планиране**. Най-общо казано, този подход дава отговор на три главни въпроса:

- **Къде сме сега? /анализ на средата/**
- **Какво искаме да постигнем? /определяне на цели и приоритети/**
- **Как да го направим? /алтернативи, план за действие, отчетност, контрол/**

Основното предназначение на общинската програма за опазване на околната среда е **да се постигне устойчиво решаване на екологичните проблеми в общината и да се запази доброто състояние на околната среда**, а подцелите:

- идентифициране на приоритетните екологични цели и обединяване на усилията на различните заинтересовани страни за тяхното постигане;
- формулиране на основните принципи на управление на околната среда на местно ниво;
- определяне на ролите и отговорностите на всички страни, заинтересовани от решаването на екологичните проблеми;
- формиране на адекватна екологична политика на общината;
- най-ефективно и целесъобразно използване на наличните ресурси;
- ангажиране на местната общественост при вземането на решения за околната среда и в последствие при изпълнението им.

Основно обаче си остава да бъде променен начина на мислене, както и начинът на живот на хората. При вземането на решения да се търси партньорство и консенсус, да се обединяват усилията за опазване на околната среда и да се осъзнава отговорността пред бъдещите поколения. Основният принцип на екологичното движение “Мисли глобално, действай локално” да се прилага в практическата дейност.

1.2. Стратегическото планиране като подход.

Стратегическото планиране е дисциплинирано усилие, плод на което са **решения и действия** от фундаментално естество, които определят какво представлява, какво и как работи една организация.

Стратегическото планиране се **фокусира върху въпросите, възможностите и проблемите, които са от критично значение за една община**. То дава възможност на ръководителите да погледнат отвъд ежедневните си проблеми. Една от най-

привлекателните му страни е, че ни **помага да разграничим наистина важните решения от тези с временно въздействие.**

Стратегическото планиране се фокусира върху преценка на **оценка на средата, анализ на силните и слабите страни** на организациите и им позволява да се възползват от външните предизвикателства и възможности.

Стратегическото планиране се занимава основно с взаимодействието на дадена организация с нейната среда и създаването и поддържането на динамичен баланс между двете, така че **да се използват в максимална степен наличните и потенциалните ресурси, максимално да се оползотворяват благоприятните възможности и да се неутрализират заплахите, които средата поставя.**

Стратегическото планиране е този елемент от работата на ръководството и от функциите на дадена организация, чрез който се **предизвиква промяната, вместо просто да се реагира на вече настъпила промяна.**

Същността на стратегическото планиране е в системното установяване на възможностите и заплахите, които, комбинирани с други добре подбрани данни, дават **основа за правилните решения** на организацията, чрез които тя може да оползотвори възможностите и да предотврати заплахите. Да планираме, означава да проектираме едно желано бъдеще и да идентифицираме начините, по които да го превърнем в реалност.

Процесът на стратегическо планиране изисква системни усилия от страна на организацията, чрез които тя може да посрещне неизбежните промени и да предвиди бъдещето си. Значението на този процес е в това, че той дава възможност на организацията сама да оформя бъдещето си, вместо просто да се подготвя за него.

2. Анализ на средата.

2.1. Природо-географски и териториално-административни.

Община Лясковец е разположена в подножието на Стара планина. На юг и запад е обградена от Арбанашкото плато и Чуката, а на север и изток е открита към долината на река Янтра и Дунавската равнина.

Община Лясковец граничи с Община Г. Оряховица, Община Стражица, Община Златарица и Община В. Търново.

Общата площ на Общината възлиза на 117 542 дка. В границите ѝ влизат 6 населени места – град Лясковец с площ от 213 ха и съставни села с площи както следва: с. Джулюница – 186,3 ха, с. Козаревец – 153,7 ха, с. Добри дял – 186,3 ха, с. Мерданя – 89,8 ха и с. Драгижево – 91,1 ха.

« Географски дадености;

Релефът на територията е хълмисто-равнинен и обхваща части от Дунавската хълмиста равнина и Средния Предбалкан.

Град Лясковец е разположен в подножието на Търновските височини (които са на 440 м Н.В.) и е с надморска височина от 170 до 260 м. На юг и на запад града е ограден от Арбанашкото плато и Чуката, а на север и изток е открит към долината на река Янтра и Дунавската равнина.

« Климат;

Климатът е умерено-континентален, характеризира се с горещо лято и студена зима. В последните няколко години се забелязва тенденция към известно смекчаване на континенталността. Климатът в района се формира следствие на нееднакво трансформираните океански въздушни маси от запад и северозапад и по-рядко от север и североизток. За формирането на климата оказва влияние и простиращата се на юг верига на Средна Стара планина, която намалява влиянието на нахлуващите от юг въздушни маси. Най-високите средномесечни температури са през м. юли, а максимума е през м. август. Сравнително ниската температура (11.5°C средна годишна) и високата годишна амплитуда

(25.2°C) говорят за континентален климат в района. Регистрирани са изключително ниски абсолютни максимални температури, когато от север нахлуят арктични въздушни маси.

« Валежи;

Годишното количество на валежите е под средното за страната с летен максимум и зимен минимум. Снежната покривка е с продължителност 50 дни, но често пъти е нетрайна.

Относителната влажност на въздуха е в рамките на нормалното и се характеризира със зимен максимум и летен минимум. Броят на дните с мъгла е сравнително голям (57 дни) и се отразява неблагоприятно върху климатичната обстановка през студеното полугодие.

« Въздух;

Преобладаващите ветрове са със западна, северозападна и източна компонента, с относително висока средна скорост, което спомага аерацията на въздуха и изнасяне на замърсителите от застроените територии. Високият процент безветрено време обаче спомага за натрупване на замърсители във въздушния басейн над град Лясковец, което налага изключителното внимание при планирането на териториалното разположение на производствените дейности, замърсяващи въздуха. Честотата на западните ветрове е най-голяма през зимата, а на източните – през периода август-октомври. Ветровете с южна компонента имат най-голяма честота през пролетта и придобиват характер на фьон, който причинява бързо топене на снеговете и се явява предвестник на предстоящи валежи и захлаждане на времето.

« Хидрография;

През територията на общината протича р. Янтра, която извира от Стара планина, тече в посока север-юг и се влива в р. Дунав

Подземните води на територията на общината са карстови и порови.

Подземния поток се движи в посока към река Янтра, следвайки наклона на терена. Нивото на тези води е установено от 0.3 до 7-8 м. от повърхността на терена. То е в пряка зависимост от годишния ход на валежите.

Повърхностните води се отичат към р. Янтра чрез сравнително равномерно разпределени дерета.

« Почви;

Разпространени са главно следните почвени типове : силно излужени черноземи, тъмносиви горски почви и сиви горски почви, а алувиално-делувиално ливадните и алувиално-ливадните почви заемат малка площ от землището на общината. За община Лясковец са характерни сивокафявите горски почви. Обработваемите земи, покрити с такава почва се причисляват към добрите земи. Те са подходящи за пшеница, царевица, слънчоглед, зеленчукопроизводство и лозарство. Характера и структурата на почвената покривка, климатичните особености и разнообразието на релефа в землищата на населените места от общината са предпоставка за високо естествено плодородие. Почвите са слабо до средно ерозирани и само на отделни места се срещат участъци със силно ерозирани до каменливи почви. Процесът на почвена ерозия, където терените са по-стръмни, може да бъде спряна чрез обработка по хоризонталите, въвеждане на противоерозионни сеитбообръщения, засаждане с трайни насаждения, а на силно ерозиралите терени – извършване на залесяване и приобщаване към горския фонд.

« Растителност;

Растителността е изключително широколистна. Разпространени са зимен и летен дъб, бряст, габър, липа, върба, топола, акация. Поради високата селскостопанска усвоеност на територията в близкото минало, горските площи са малко. Антропогенното натоварване е сравнително силно изразено.

« Сеизмична характеристика;

Територията на община Лясковец се отнася към VIII степен на интензивност със сеизмичен коефициент $K_s=0.15$.

« Инженерно-геоложка характеристика;

В геоморфоложко отношение територията заема част от заравнените склонове на Търновските височини. В геоложкия строеж на територията вземат участие мергели и варовици на долната креда и делувиялни отложения на кватернера. На запад-югозапад от град Лясковец се издигат високи хълмове (300-350 м Н.В.) с отвесни скатове, а на изток-североизток има равнинен характер с лек наклон на североизток.

Освен карста, развит във варовиците, други физикогеоложки процеси и явления не са установени. На територията на общината няма условия за проява на свлачища.

На североизток от гр. Лясковец има големи количества залежи от глина, а в землището на с. Драгижево има големи количества от карстови варовици.

« Археологично наследство;

На територията на общината има много стари могили : Гагова могила, Кинкова могила, Церова могила и др.

От археологичните останки, които са намерени, се смята, че някои от могилите са имали селищен произход, а други са били гробни могили.

« Полезни изкопаеми: В землището на с. Драгижево функционира кариера за чакъл, стопанисвана от “Стрела” ООД с площ 174 дка, а в землището на гр. Лясковец се експлоатират залежи от мергели и глина върху площ от 189 дка.

« Геостратегическо положение.

Местоположението на общината в централен Северен район, в непосредствена близост до община Горна Оряховица и областния център Велико Търново е определящ фактор за развитието на регионалните връзки със съседни общини. Транспортните връзки в общината са част от агломерацията В. Търново-Лясковец-Горна Оряховица, която обхваща 15 населени места и около 170000 жители. Община Лясковец е в непосредствена близост до жп възел Г. Оряховица и международно летище Г. Оряховица. През територията на общината преминават шосейните магистрали София-Варна, Кърджали-Русе и жп линията Г. Оряховица-Елена.

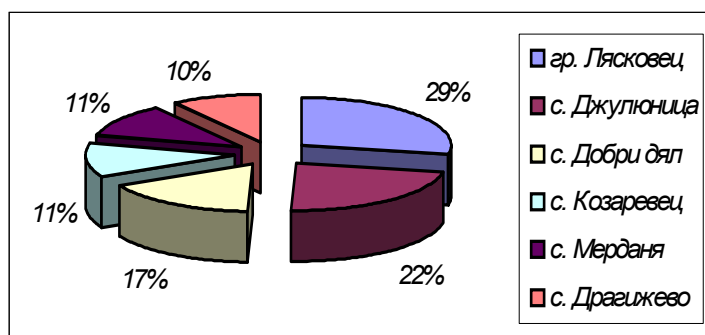
Фактът, че Лясковец се създава като град в средата на XIX век на територията на 5 махали - Св. Никола, Св. Димитър, Св. Георги, Св. Атанас и Св. Васил, е показател за стратегическото местоположение на територията като кръстопът на транспортните потоци от северна Европа към южните балкански страни и от западноевропейските страни към Черно море. Това е предпоставка за оживен икономически живот и пълноценни социални контакти на основата на интеграцията и взаимното допълване със съседни общини. Корените на селищата от общината водят от дълбока древност. И това е съвсем естествено предвид изключително благоприятното им географско, териториално и стратегическо местоположение и комуникационната достъпност.

« Количествени характеристики на ресурсите (гори, води, обработваема земя, полезни изкопаеми и др.);

Територията на община Лясковец обхваща землищата на гр. Лясковец и на пет села, както следва :

Обща територия на землищата

Населени места	Територия на землището (в дка)
Община Лясковец	177373
гр. Лясковец	49906
с. Джулюница	39570
с. Добри дял	30433
с. Козаревец	20187
с. Мерданя	20261
с. Драгижево	17016



Видове територии по начин на ползване												
Землища на населените места от община Лясковец	Земеделски територии		горски територии		населени места и др. урбанизир. територии		водни площи		територии за добив на полезни изкопаеми		Терит. за транспорт и инфраструктура	
	общо дка	в т.ч. обр. Земи	общо дка	в т.ч. обр. земи	общо дка	в т.ч. обр. земи	общо дка	в т.ч. обр. земи	общо дка	в т.ч. обр. земи	общо дка	в т.ч. обр. земи
Гр. Лясковец	38896	33681	1273	0	8120	1090	466	0	189	0	962	0
с. Джулюница	30007	22226	5934	0	2321	78	755	0	0	0	553	0
с. Добри дял	17893	15798	8030	0	3917	127	443	0	0	0	152	0
с. Козаревец	16000	13984	1378	0	1960	47	449	0	0	0	400	0
с. Мерданя	14794	13111	3832	0	1221	38	215	0	16	0	183	0
с. Драгижево	14116	11974	1056	0	1038	32	233	0	174	0	399	0
Община Лясковец	131706	110774	21503	161	18577	1412	2559	0	379	0	2649	0

2.2. Въздух.

- Състояние на качеството на въздуха /емисии/ по видове замърсители - сравнение с пределнодопустимите норми.

Атмосферната циркулация е антициклонален тип, предизвиква активен въздушен пренос и оказва пречистващо влияние. От метеорологичните фактори най-голямо влияние върху атмосферния въздух оказват термичните инверсии и мъгли, валежите и вятъра. Емисиите от основните източници на замърсяване в градски условия са ниски, поради което е установена пряка зависимост между съдържанието на инградиенти във въздуха и инверсиите в приземния слой. В инверсионни дни концентрацията на SO₂, NO, NO₂, H₂S се удвоява в сравнение с ясните дни. По слабо се увеличава концентрацията на прах, фенол, формалдехид. Влиянието на вятъра се отразява най-силно на запрашеността. Снеговалежите имат по-пречиствателна способност от дъждовете.

Нивото на концентрацията на замърсяващите вещества в атмосферния въздух се определя от няколко фактора, влияещи върху произхода и условията за задържането или разсейването им. Това са :

- « изменение на локалните климатични условия вследствие морфографските характеристики на района;
- « площното разпределение и мощностите на емисиите;
- « характера на урбанизацията.

Измерените стойности на концентрацията на замърсяващите вещества на територията на община Лясковец са многократно по-ниски от пределно допустимите концентрации. За оценката на качеството на атмосферния въздух са ползвани данни от най-близкия пункт за мониторинг на въздуха (в гр. Г. Оряховица) и еднократни измервания.

	Замърсяващи вещества	мярка	ПДКср · год.	Кср.го д.	ПДКс р.ден.	Кср.д ен. мах	ПДКма х.едн.	К.едн.
1.	NO2	мг/м.м ³	0,05	0,0089	0,10	0.013	0,20	0,0118
2.	CO	мг/м.м ³	-	-	10	-	60	-
3.	Общ прах	мг/м.м ³	0,15	0,0544	0,25	0,08	0,50	0,129
4.	H2S	мг/м.м ³	1,008	0.0004	0,008	0,0011	0,008	-
5.	SO2	мг/м.м ³	0,05	0,0339	0,15	0,061	0,50	0,015
6.	Pbaep.	мг/м.м ³	0,001	-	0,001	-	-	0,00001

• **Възможни заплахи за увеличаване на замърсяването на въздуха;**

Като възможни източници на еднократни замърсявания могат да се посочат изградени Отоплителни централи в промишлената зона на гр. Лясковец: на “Винарна” АД и др.; емисиите от автомобилното движение; от бита (от отопление на твърдо гориво).

Основните източници на замърсяване на въздуха на територията на Община Лясковец, са използваните конвенционални горива, ползвани от организирани източници, и в по-малка степен от автотранспорта.

• **мерки за предотвратяване на замърсяването.**

За подобряването качеството на въздуха се предвижда газификация на гр.Лясковец.С въвеждането на природния газ като енергиен източник в гр.Лясковец се очаква промяна на видовият състав на емисиите, отделяни от топлофикационните средства на консуматорите - очаква се свеждането до минимум на отделянето на прах, сажди, серен двуокис.

Общото количество на емисиите при използване на конвенционални горива е 940,58 т/год., а с въвеждане на природния газ се очаква общото количество на емисиите да бъде 97,32 т/год., т.е. да намалее 9,7 пъти.

2.3. Води.

• **Реки и езера на територията на общината – проектна категория, замърсяване на ПДК по видове замърсяващи вещества и показатели.**

На територията на общината има 2559 дка водни площи (8.44%) в т.ч. реки - 834 (р. Янтра, преминаваща през землищата на гр. Лясковец и с. Козаревец и р. Джулюнска през землището на с. Джулюница); язовири (около 15 микроязовира), водоеми и канали - общо 1410 дка, равномерно разпределени във всички землища; езера - 20 дка предимно в с. Добри дял; блата и мочурища - 285 дка предимно в землището на с. Козаревец; рибарници и солници - 10 дка в землището на гр. Лясковец. На територията на общината не се поддържат канали за напояване, язовирите като цяло са недостатъчни по обем и е затруднено стопанисването им.

Река Янтра води началото си от северните склонове на Стара планина. По данни за ХМС при гр.В.Търново – кв.Чолаковци, водосборът ѝ е с площ 1289 км², със средна надморска височина 545 м и наклон 0,229%. Водосборната област е с коефициент на залесеност около 40%, като реката е със слаби наклони, чиято стойност е около 0,15%. Средногодишният отток /водни количества/ на реката за период от 40 години при този пункт е около 11,6 м³/s, а средният минимален и максимален отток за същия период е съответно 0,58 м³/s и 455,5 м³/s(Хидрологичен справочник на реките в Република България).

Факторите, влияещи върху повърхностните води са предимно залесеността, количеството на падналите валежи и антропогенното въздействие върху природните дадености.

Хидроложките условия са подложени на значителни антропогенни изменения.

За следене качествата на водоприемника р. Янтра РИОСВ - В. Търново прави системни наблюдения. Наблюденията на реката в пунктовете при с. Самоводене (преди Г. Оряховица) и при с. Върбица (след Г. Оряховица) влизат в Националната автоматизирана система за

екологичен мониторинг - подсистема "повърхностни води". Те имат за цел оценка на фоновото състояние на водите в реката и тяхното изменение, в резултат от антропогенно или природно въздействие.

В тези пунктове за мониторинг, системно се контролират 24 физико-химични показатели за качеството на водите (температура, рН, БПК₅, разтворен кислород, наситеност с кислород, ХПК - химична потребност от кислород, разтворени и неразтворени вещества, хлорни йони, сулфатни йони, амониев азот, нитритен азот, нитратен азот, фосфати и др.) Тези пунктове попадат в "горещите точки". В тях се контролират допълнително и специфични показатели - тежки метали, нефтопродукти, детергенти, фенол и др. Оценка на качеството на повърхностните води се извършва на база на Наредба № 7.

Основните физикохимични показатели, характеризиращи качествено състоянието на водите в реката между пунктове – с.Самоводене (преди гр.Горна Оряховица) и с.Върбица (след гр.Горна Оряховица) са посочени в таблица и се изменят съответно (Бюлетин за състоянието на околната среда):

№ по ред	Показатели	Пунктове						Наредба 7/86
		с. Самоводене			с. Върбица			
		мин.	макс.	средна	мин.	макс.	средна	
1	2	3	4	5	6	7	8	9
1.	рН	7,1	8,2	7,6	7,0	8,1	7,5	6 - 8,5
2.	Разтворен кислород	6,6	13,8	8,7	6,0	13,2	7,8	4
3.	БПК ₅	3,5	38	14,2	3,6	94	21,3	15
4.	Окисляемост	2,0	23	11,3	5,1	45	21,5	30
5.		8	90	38	10	224	69	70
6.	Разтворени вещества	170	390	230	140	1100	390	1000
7.	Хлориди	14	60	30	14	60	30	300
8.	Сулфати	10	65	40	10	75	45	300
9.	Желязо	0,02	1,2	0,6	0,1	1,3	0,8	1,5
10.	Манган	0,01	0,04	0,02	0,01	0,24	0,1	0,3
11.	Твърдост	0,2	10	4,5	5	10	7,0	10

- активна реакция рН се изменя в интервала 7,1 до 8,2 и е в границите на нормативните изисквания по Наредба №7/86;

- разтвореният кислород в разглеждания участък на реката е няколкократно по-висок от изисквания по нормативите, като е в интервала 6,0 мг/л при с.Върбица до 13,8 мг/л при с.Самоводене;

- Показателите, характеризиращи замърсяването на водата в реката – БПК₅, окисляемост (перманганатната) и ХПК показват влиянието на емитерите от района на гр.Г.Оряховица върху екологичната ѝ състояние, като посочените показатели при пункт с.Самоводене са няколкократно по-ниски от тези при пункт с.Върбица. Средните стойности само по БПК₅ при с.Върбица не отговарят на нормативните изисквания, като ги превишават с 42%, докато по останалите показатели те са в границите на изискванията. Максималните стойности са няколкократно /около 6 пъти/ по-високи от изискванията при пункт с.Върбица и показват неравномерното антропогенно натоварване на реката със замърсители;

- Показателите: разтворени вещества, хлориди, сулфати, желязо и манган са в границите на нормативните изисквания, като само при разтворените вещества е отбелязана максимална стойност – 1100 мг/л, която с 10% превишава норматива;

- Биогенните показатели, идентифициращи, както замърсяването с азот и фосфор съдържащи вещества, така и протичането на самопречиствателните процеси в реката, са посочени в таблица. Стойностите им са в границите на нормативните изисквания, като само по нитритен азот те превишават няколкократно тези изисквания, като средната му стойност при пункт с.Върбица е 0,3 мг/л при нормативна стойност 0,04 мг/л.

№ по ред	Показатели	Пунктове						Наредба 7/86
		с. Самоводене			с. Върбица			
		мин.	макс.	средна	мин.	макс.	средна	
1	2	3	4	5	6	7	8	9
1.	NH ₄	0,2	1,7	1,2	0,3	3,0	1,6	2,0
2.	NO ₂	0,02	0,08	0,04	0,0	0,5	0,3	0,04
3.	NO ₃	0,2	2,1	1,1	0,1	3,7	1,8	10
4.	PO ₄	0,02	1,3	0,6	0,02	0,64	0,5	1,0

- Съдържанието на тежки метали и нефтопродукти, е посочено в таблица. Йоните на тежките метали във водата: кадмий, олово, мед, никел и цинк, са в рамките на изискванията на Наредба 7/86, докато средните стойности на съдържанието на нефтопродукти няколкократно превишава тези изисквания, както при пункт с.Самоводене, така и при пункт с.Върбица и показва чувствителното натоваване на реката по този показател.

№ по ред	Показатели	Пунктове						Наредба 7/86
		с. Самоводене			с. Върбица			
		мин.	макс.	средна	мин.	макс.	средна	
1.	Кадмий	<0,001	0,001	<0,001	<0,001	0,001	<0,001	0,01
2.	Олово	<0,001	0,03	0,008	<0,001	0,01	0,007	0,05
3.	Мед	<0,01	0,9	0,4	<0,01	0,01	0,01	0,05
4.	Никел	<0,005	0,005	0,005	<0,005	0,005	0,005	0,2
5.	Цинк	<0,01	0,28	0,12	<0,01	0,07	0,04	5
6.	Нефтопр.	0	9,2	4,5	0	33	12	0,3

По данни на НАОС (НЦОСУР) река Янтра е водоприемник II категория./ДВ бр. 96/12.12/86 г./

В РИОСВ - В. Търново се извършва и биологичен мониторинг на повърхностните води, като допълнение на физико-химичния мониторинг. Използва се експресен метод, свързан с определяне на биотичен индекс, с 5-степенна скала, който на база определени биоиндикатори регистрира резултата от интегрираното въздействие на замърсителите, водещо до трайни изменения в качеството на водите за дълъг период от време.

- **минерални води – местонахождение, характеристики, дебит, използване, потенциал.**

На територията на Община Лясковец до момента не е установено наличие на минерални води и респективно няма водоизточници на минерални води, използвани за лечебни, профилактични, питейни и хигиенни нужди.

- **Влияние на изпускани отпадъчни води върху питейните водоизточници.**

Няма регистрирани замърсявания на питейни водоизточници с изпускани отпадъчни води.

- **Източници на замърсяване – на територията на общината и извън територията на общината.**

След въвеждане в експлоатация на обект “Районна пречиствателна станция за отпадни води за градовете Горна Оряховица, Лясковец и Долна Оряховица” се избегна замърсяването на р.Янтра с отпадъчните води – битови, производствени и дъждовни.

• **Степен на изграденост, степен на ползваемост и състояние на канализационната система в населените места.**

Изградена канализация има само в гр.Лясковец. Канализационната мрежа в гр.Лясковец е смесена, с обща дължина 32,317 км и диаметър 200-2000мм, от които 4,111 км с диаметър 400-2000 мм са главни колектори, останалите 28,206 км са вътрешна мрежа.

В останалите населени места от Общината има частично изградени отводнителни системи. В момента е обхваната около:

- 50% от уличната мрежа в с.Джулюница;
- 1% от уличната мрежа в с.Козаревец;
- 55% от уличната мрежа в с.Мерданя;
- 30% от уличната мрежа в с.Драгижево;
- 30% от уличната мрежа в с.Добри дял.

В големите предприятия има изградени локални пречиствателни съоръжения, но в нито едно от селата на общината няма съоръжения за пречистване на отпадъчните води.

Гр. Лясковец

За канализационната система на гр.Лясковец е изработен ТИД от 1976г. и работен проект – етапи 1976-1992 година.

Степента на изграденост на канализационната спрямо уличната мрежа, е 84,97%, а степента на присъединеност на населението към 2007 година е 98%.

През 2001-2002 година със средства от Държавния бюджет бе изготвен работен проект и реализиран обект “Довеждащ колектор от Лясковец до Районна пречиствателна станция за отпадъчни води Горна Оряховица – Лясковец”.

Необходимо е изграждането на канализация по улица с о.т. 700-905, кв.125-130-128 по плана на Промислената зона на гр.Лясковец – 500 метра ф300 мм бетонови тръби.

Необходимо е да се направи канализация по задънени улици – тупици по улици “Добри Ганчев” №№18-36 – отклонение с дължина 275, както и изграждане на улична канализация по новооткрити улици.

Наложителна е реконструкция на канализационната мрежа по ул.”Манастирска” - 50м Ф500мм и по ул.”Никола Козлев” – 100м ф500мм, тъй като в тези участъци мрежата е силно амортизирана и с диаметри, по-малки от необходимите.

Съществен проблем за канализационната мрежа на гр.Лясковец е улавянето на повърхностните води, идващи от големи водосборни райони по улиците “Максим Райкович”, “Павел Калянджи”, “Георги Раковски” и бул.”Христо Ботев”, а също и по улиците “Пролет” и “Марин Цонзаров”.

С. Джулюница

Има частично изградена отводнителна система, която обхваща около 50% от уличната мрежа в селото. Същата се поддържа от кметството.

С.Козаревец

Има частично изградена отводнителна система, която обхваща около 1% от уличната мрежа в селото. Същата се поддържа от кметството.

С.Добри дял

Има частично изградена отводнителна система, която обхваща около 30% от уличната мрежа в селото. Същата се поддържа от кметството.

С.Мерданя

Има частично изградена отводнителна система, която обхваща около 55% от уличната мрежа в селото. Същата се поддържа от кметството.

С. Драгижево

Има частично изградена отводнителна система, която обхваща около 30% от уличната мрежа в селото. Същата се поддържа от кметството.

• Селищни пречиствателни станции за отпадъчни води.

Във връзка с построяването на обект “Районна пречиствателна станция за отпадни води за градовете Горна Оряховица, Лясковец и Долна Оряховица” съществува генериране на следните отпадъци:

- остатъци по решетките – това са отпадъци с код 19 0801;

- отпадъци от пясъкоуловителя – код 19 0802;

- маслени и петролни смеси от повърхностен слой на аерирания пясъкоуловител – код 19 2803.

По принцип, към РПСОВ не би трябвало да се допускат води с масла и нефтопродукти над нормативно разрешените стойности. Но при аварийни ситуации, в някои от предприятията, ако бъдат изпуснати такива води, аерираният пясъкоуловител ще ги задържи.

- утайки от третиране на битови отпадъчни води – 19 0805;

Тези утайки се обезводняват на филтърпресова инсталация;

- хлорни утайки – получават се при хлориране на отпадъчните води. Хлорирането се извършва с хлор-газ, но само при епидемични ситуации, съгласно нашето законодателство. При такива ситуации, утайките от контактен резервоар трябва да се обезводняват отделно от останалите утайки.

- битови отпадъци от дейността на персонала – смесени битови отпадъци – код 200301;

РПСОВ е проектирана за битово-фекални води. Към нея не се допускат да влизат води от предприятия, които са замърсени с вещества, неотговарящи за заустване по Наредба №6. Следователно, утайките от пречистването на отпадъчни води не би трябвало да съдържат метални йони, нефтопродукти и др. Те са третирани предварително в метантанкове /анаеробна стабилизация/. Същите могат да се използват като земни маси за рекултивация. След съответните изисквания и доказване на съдържание на тежки метали по ПДК, обезводнените утайки могат да се предложат за оползотворяване в земеделието, съгласно “Наредба за изискванията за опазване на почвите при употреба на утайки от пречистването на отпадъчни води” – за нуждите на земеделието /Постановление №339 от 14.12.2004г. – ДВ., бр.112 от 23.12.2004г./.

- Битовите отпадъци от дейността на персонала се събират в контейнери и се извозват от фирмата, обслужваща сметоизвозването в гр. Г. Оряховица.

- Опасни отпадъци.

Опасните отпадъци биха се появили само при аварийни ситуации в някои от локалните предприятия, ако не се вземат мерки навреме и водите стигнат до РПСОВ. По принцип такива ситуации не трябва да бъдат допускани!

Видове опасни отпадъци:

▪ маслени и петролни смеси от повърхностен слой в пясъкозадържател;

▪ хлорни утайки;

▪ утайки от води, в които аварийно са изпуснати тежки метали;

Опасните отпадъци се събират отделно в контейнери, които трябва да се депонират на отделна площадка за опасни отпадъци. Такава площадка е обособена в едната част на площадката за временно депониране на утайките, намиращи се на територията на РПСОВ, докато се реши въпросът с депониране на отпадъци в регионален мащаб.

Предвижда се изграждане на Пречиствателни станции и канализация за отпадъчни води за с. Драгижево, с. Мерданя, с. Джулюница. За селата Козаревец и Добри дял - изграждане на канализация и включване в РПСОВ гр. Г. Оряховица и гр. Лясковец.

В тази връзка със съдействието на Министерството на околната среда и водите, през 2008г. общината кандидатства с проекти по Оперативна програма “Околна среда”.

- За с. Драгижево проектът е канализация и изграждане на ПСОВ на. Селото се намира на 3 км. източно от гр. В. Търново и 5 км. Южно от гр. Лясковец с 820 жители. Застроено е върху наклонен терен с източно и южно изложение. Почти от средата се оформя началото на дере. Застрояването е едноетажно и двуетажно. Общата площ на селото е 91 ха. Изчисленията са на база 900 ж. Цялостна канализация на селото няма. Сградите за битовите води заустват в черпателни или септични ями. Дъждовните води се отичат повърхностно по терена. Има изградена частична отводнителна канализация. По централната улица има дъждоприемни решетки включени в съществуващата канализация, която отвежда повърхностните води към дерето. В тях има включени битови отпадъчни води от прилежащите имоти. Предвижда се разделна система за отвеждане на отпадъчните води, дъждовни и битово – фекални. Битовата канализация ще е с минимален диаметър на тръбите – ф 300 мм., с клас на твърдост SN8. Дълбочината на поставяне на тръбите е 2 м.с. покритие над тръбата. В мрежата за БФВ не се допуска вкарване на дъждовните води. Дъждовната канализация е с ф 400 мм. И клас на твърдост SN8.

Пречистването на битовите отпадъчни води ще е в пречиствателно съоръжение след селото. Ще се изгради модулна пречиствателна станция, контейнеров тип. Тя представлява пластмасов резервоар, разделен с прегради на самостоятелни технологични пространства.

Пречистването е с помощта на анаеробни (без достъп на O_2) и аеробни (с достъп на O_2) процеси. Отделните части на ПС разпределят вътрешното пространство така, че да се осигури стабилност на процесите. Целият резервоар е покрит с отместващ се уплътнен срещу миризми топлоизолиран капак. Такава станция може да се монтира в близост до населеното място.

Предвидено е изграждане на разделна канализация за битови и повърхностно – дъждовни води. Мрежата е разположена по общите в общ изкоп трасета. Битовата канализация ще е с минимален диаметър ф 300 мм за всички клонове. Дълбочината на поставяне на тръбите е предвидена 2.00м. покритие над тръбата. В мрежата за битови води, не трябва да се допуска вкарване на държавни количества. Тръбите за битова канализация ще са полипропиленови с ф 300 мм. С клас на натоварване SN8.

Свързването на сградните отклонения с уличната мрежа ще е в ревизионни шахти. Предвижда се нови отводнителни канализационни профили и подмяна на съществуващите с по – голям диаметър съобразно отводнителното водно количество.

Пречистването на БФВ ще са в пречиствателно съоръжение тип “контейнер” веднага след селото. Представлява пластмасов резервоар разделен с прегради на самостоятелни технологични пространства. Пречистването е с помощта на анаеробни (без кислород) и аеробни (с кислород) процеси, наречената “дуална” технология. Отделните части на ПС разпределят вътрешното пространство така, че да се осигури стабилност на процесите. Целият резервоар е покрит с отместващ се уплътнен срещу миризми топлоизолиран капак.

- За с. Мерданя проектът е канализация и изграждане на ПСОВ. Селото се намира на около 12 км югоизточно от гр. Лясковец. В населеното място има частично отводнителни канали. Те са заустени в преминаващо през селото дере. Диаметрите на съществуващата канализация ф 200; 250 до ф 1000 мм. В тях са включени битовите води от прилежащите парцели.

Предвидено е изграждане на разделна канализация за битови и повърхностно – държавни води. Мрежата е разположена по общите в общ изкоп трасета. Битовата канализация ще е с минимален диаметър ф 300 мм за всички клонове. Дълбочината на поставяне на тръбите е предвидена 2.00м. покритие над тръбата. В мрежата за битови води, не трябва да се допуска вкарване на дъждовни количества. Тръбите за битова канализация ще са полипропиленови с ф 300 мм. С клас на натоварване SN8.

Свързването на сградните отклонения с уличната мрежа ще е в ревизионни шахти. Предвижда се нови отводнителни канализационни профили и подмяна на съществуващите с

по – голям диаметър съобразно отводнителното водно количество. Пречистването на БФВ ще е като на с. Драгижево.

- За с. Джулюница проектът за изграждане на ПСОВ, предвижда пречистване на отпадъчните води чрез “Биоротор - тип ТХ – ВРТ – 09”, който се състои от: утаител, работен биобасейн. Няма отделяне на излишна активна кал и командна секция осъществяваща контрол върху работата на пречиствателното съоръжение. Проектното количество и състав на отпадъчните води са: Q ср. дневно – 540 m³; неразтворени вещества – 110 mg/l; БПК₅ = 60 mg/l. Пречиствателната станция е за 2900 души еквивалентни жители. Съставът по норматив за пречистените отпадъчни води ще отговаря за II-ра категория водоприемник.

• **Водоснабдяване на населените места – количествени и качествени показатели.**

“ВиК Йовковци” ООД в сегашната си структура обслужва около 300 000 души от 9 общини – Велико Търново, Горна Оряховица, Елена, Лясковец, Златарица, Павликени, Полски Тръмбеш, Стражица и Сухиндол. Подава пречистена вода и на община Дряново в Габровска област. Водопроводната мрежа, поддържана от дружеството, е с дължина 2877 хил. м. / в това число 2299 хил.м. АЦ тръби /, а канализационната мрежа – 279 хил.м. Освен това “ВиК Йовковци” разполага с ПСПВ, изградена в близост до язовир “Йовковци”, от който дружеството черпи вода, с ПСОВ в гр. Велико Търново, с ПСПВ в гр. Горна Оряховица и със 190 водоснабдителни помпени станции.

Водоснабдяването на районите на територията, която обслужва “ВиК Йовковци” се осъществява от язовир “Йовковци” като повърхностен водоизточник и от общо 346 бр. водохващания /дренажи, каптажи, шахтови и сондажни кладенци/.

Водата се подава към населените места чрез помпен или гравитачен начин. Отпадъчните води от домакинствата и промишлените предприятия се отправят към ПСОВ и след пречистване се вливат в приемника р. Янтра.

Плановете на “ВиК Йовковци” ООД са обединени в Бизнес програма до 2009г., чрез която ще се повиши качеството на услугите до нивото, което заслужават потребителите.

Гр.Лясковец се захранва от водопровод с диаметър ф900, като Qср.год.=100 l/s.

Водопроводната мрежа е изградена основно от етернитови тръби с диаметър ф 80 мм. Главните водопроводни клонове са с диаметър ф 250, ф 200 и ф 125 мм и дължина на външната водопроводна мрежа – 6200 м. и на вътрешната – 18872 м.

Качеството на питейните води се следи по микробиологични и по химични показатели:

- от централни водоизточници по микробиологични показатели:

Данните от провеждания от РОИКОЗ мониторинг на питейните води показват, че питейната вода в гр.Лясковец и селата от общината, осигурявана от язовир “Йовковци” отговаря на изискванията на българското законодателство и на критериите на СЗО за микробиологична безопасност (не повече от 5% нестандартни проби за 1 година).

- по химични показатели:

Дългогодишните наблюдения на РИОКОЗ В.Търново показват, че питейната вода, използвана от населението на община Лясковец не съдържа вредни за здравето на хората химични вещества над хигиенните норми.

Количеството на нитратите във водите на язовир „Йовковци”, от който се водоснабдяват всички населени места от общината, е значително под хигиенните норми.

Като открит водоизточник с голяма водосборна област „Йовковци” е уязвим за замърсяване с органична материя и синтетични повърхностно активни вещества (СПАВ). Хиперхлорирането на водата, наложено от отдалечеността на водоизточника от основния консуматор, създава риск за образуване на канцерогенни трихалометани (ТХМ). Лабораторните анализи на водите на язовира и трите му основни притока, извършени от РИОКОЗ – Велико Търново през периода от 1991 до 1997г., не са установили съдържание на СПАВ. Резултатите от изследването им за съдържание на ТХМ през периода 1993-1998г. (в рамките на програма СИНДИ) показват, че количествата на същите са много по-ниски от препоръчителните норми на Световната здравна организация.

Замърсявания на останалите питейни водоизточници в общината с токсични елементи, пестициди и нитрати не са установени както при текущия лабораторен контрол, осъществяван от РИОКОЗ В.Търново, така и по сигнали за инциденти.

Гр.Лясковец разполага и с резервен /местен/ водоизточник за питейно-битово водоснабдяване на града, състоящ се от два броя дренажи с общ дебит $Q=10$ l/s. На същия през 2001 година бе проектирана санитарно-охранителната зона, в съответствие с разпоредбите на Наредба №3 от 16.10.2000 година за условията и реда за проучване, проектиране, утвърждаване и експлоатация на санитарно-охранителните зони около водоизточниците и съоръженията за питейно-битово водоснабдяване и около водоизточниците на минерални води, използвани за лечебни, профилактични, питейни и хигиенни нужди.

Общината разполага и с водоеми 2 x 4000 куб.м., които предстои да бъдат отдадени на концесия.

По-големите предприятия ползват вода за промишлени нужди от собствени водоизточници.

2.4. Отпадъци

• Генерирани отпадъци по видове и източници – битови, опасни, строителни, производствени, за периода 2005-2007 година.

Общо за територията на общината:

- за 2005 година – 11 515,72 тона /по отчетни карти/;
- за 2006 година – 10 838,05 тона /по отчетни карти/;
- за 2007 година – 14 155,25 тона /по отчетни карти/.

2.4.1. По видове:

● ТБО и приравнени към тях:

- за 2005 година – 6760 тона;
- за 2006 година – 2177 тона;
- за 2007 година – 6 849 тона;

● строителни:

- за 2005 година – 4643 тона;
- за 2006 година – 3913,50 тона;
- за 2007 година – 7306,25 тона;

● производствени:

- за 2005 година – 86,63 тона;
- за 2006 година – 98,51 тона;

● опасни:

- за 2005 година – 26,09 тона;
- за 2006 година – 29,04 тона;

2.4.2. По местата на генериране.

◆ за 2005 година:

- ТБО и приравнените към тях гр.Лясковец – 4 550,00 тона;
- ТБО и приравнените към тях с.Джулюница – 845,00 тона;
- ТБО и приравнените към тях с.Добри дял – 460,00 тона;
- ТБО и приравнените към тях с.Драгижево – 280,00 тона;
- ТБО и приравнените към тях с.Козаревец – 395,00 тона;
- ТБО и приравнените към тях с.Мерданя – 230,00 тона;
- земни маси и строителни отпадъци от обекти на територията на Община Лясковец – 4643 тона;
- производствени отпадъци от ФМА – АД гр.Лясковец – 65,63 тона;

- опасни отпадъци от ФМА – АД гр.Лясковец – 16,25 тона;
- опасни отпадъци от Аркус – АД гр.Лясковец – 9,84 тона;
- производствени отпадъци от Аркус – АД гр.Лясковец – 21 тона;
- ◆ за 2006 година:
- ТБО и приравнените към тях гр.Лясковец – 4 620,00 тона;
- ТБО и приравнените към тях с.Джулюница – 813,00 тона;
- ТБО и приравнените към тях с.Добри дял – 436,00 тона;
- ТБО и приравнените към тях с.Драгижево – 290,00 тона;
- ТБО и приравнените към тях с.Козаревец – 400,00 тона;
- ТБО и приравнените към тях с.Мерданя – 238,00 тона;
- земни маси и строителни отпадъци от обекти на територията на Община Лясковец – 3913,50 тона;
- производствени отпадъци от ФМА – АД гр.Лясковец – 77,71 тона;
- производствени отпадъци от Аркус – АД гр.Лясковец – 20,80 тона;
- опасни отпадъци от ФМА – АД гр.Лясковец – 17,48 тона;
- опасни отпадъци от Аркус – АД гр.Лясковец – 11,56 тона;

- ◆ за 2007 година:
- ТБО и приравнените към тях гр.Лясковец – 4 620,00 тона;
- ТБО и приравнените към тях с.Джулюница – 826,00 тона;
- ТБО и приравнените към тях с.Добри дял – 447,00 тона;
- ТБО и приравнените към тях с.Драгижево – 297,00 тона;
- ТБО и приравнените към тях с.Козаревец – 411,00 тона;
- ТБО и приравнените към тях с.Мерданя – 248,00 тона;
- земни маси и строителни отпадъци от обекти на територията на Община Лясковец – 7306,25 тона;

• Начини за третиране, съоръжения, местонахождение на последните, обхванато население от организирано сметоизвозване и т.н.;

Битовите отпадъци от гр.Лясковец се депонират на сметището на гр. В.Търново - слабопродуктивно пасище и пустеещи земи кад. №305 в землището на с.Шереметя, чийто капацитет е вече изчерпан. Поддръжката на депото в с.Шереметя се осъществява от Община В.Търново – като собственик.

За всяко едно от останалите населени места в Общината има определена сметищна площадка /в землището на самото населено място/, където се депонират битовите отпадъци. С Договор за обществена поръчка от 02.08.2004 година, поддръжката /разриване , запръстяване/ на сметищните площадки в селата Джулюница, Козаревец, Мерданя и Драгижево, бе възложено на фирма “ТИГАН ЧИСТОТА” ООД гр.София. Поддръжането /разриване и запръстяване/ на сметищната площадка в с. Добри дял се осъществява от Кметство Добри дял. Поддръжането /разриване и запръстяване/ на сметищната площадка в с.Козаревец се извършва по сключен от Кмета на селото договор.

Таблица 1. Определени сметищни площадки на територията на Община Лясковец.

Населено място	Местност	Месторазположение		Площ дка
		Разстояние км	Посока	
1.	2.	3.	4.	5.
с.Джулюница	Керханата	0,3	И	3
с.Добри дял	Дермен кър	0,3	3	4
с.Драгижево	Избата	0,5	И	2
с.Козаревец	Потока	0,6	3	2
с.Мерданя	Керханата	0,4	С	3

В гр. Лясковец, с. Добри дял и с. Козаревец, и от 2006г. в селата Джулюница, Драгижево и Мерданя сметоизвозването е на 100% организирано.

Таблица 2. Население, обхванато от системата за организирано сметоизвозване.

Населено място	Население, обхванато от организирано сметоизвозване в %
1.	2.
гр.Лясковец	100
с.Джулюница	100
с.Добри дял	100
с.Козаревец	100
с.Мерданя	100
с.Драгижево	100

С Договор за обществена поръчка от 02.08.2004 година, сметоизвозването в гр.Лясковец и селата Козаревец, Джулюница, Драгижево и Мерданя бе възложено на фирма "ТИТАН ЧИСТОТА" ООД гр.София, с което съществено бе променено качеството на услугата.

Сметоизвозването в с.Добри дял се осъществява със собствен на Кметството транспорт.

За сметосъбирането гр.Лясковец се използват:

- ⇒ 44 броя четирикубикови контейнери, с честотата на извозване е 2 пъти месечно;
- ⇒ 168 броя контейнери тип "Бобър", с честотата на извозване е 3 пъти седмично;
- ⇒ 572 броя кофи, с честотата на извозване е 3 пъти седмично.

За сметосъбирането в с.Козаревец се използват:

- ⇒ 33 броя четирикубикови контейнери, с честотата на извозване е 2 пъти месечно;

За сметосъбирането в с.Джулюница се използват :

- ⇒ 67 броя четирикубикови контейнери, с честотата на извозване е 2 пъти месечно;
- ⇒ 120 броя кофи, с честотата на извозване е 3 пъти седмично;

За сметосъбирането в с.Мерданя се използват:

- ⇒ 30 броя четирикубикови контейнери, с честотата на извозване е 2 пъти месечно;

За сметосъбирането в с. Драгижево се използват:
⇒ 37 броя четирикубикови контейнери, с честота на извозване 2 пъти месечно;

За сметосъбирането в с. Добри дял се използват:
⇒ 50 броя четирикубикови контейнери, с честотата на извозване – 2 пъти месечно.

• **Стари замърсявания с битови и други отпадъци на територията на общината извън площадките на предприятията, местонахождение, площ, вид отпадък, рискове за човешкото здраве и т.н.**

Един от основните компоненти на Общинската програма за управление на дейностите по отпадъците на територията на Община Лясковец е намаляване риска от стари замърсявания.

Такива замърсени терени съществуват в близост до всички населени места от Общината. Тези замърсявания са от строителни, градински, селскостопански и домакински отпадъци и отпадъци от промишлени предприятия. Обикновено отпадъците се изхвърлят от граждани или фирми, живеещи в близост до терени, предразполагащи за такива замърсявания или върху вече създадени замърсявания.

Една от причините за образуване на криминални сметища е голямата отдалеченост на отредените сметищни площадки, особено за градовете, липса на специализирани депа и съоръжения.

Поради високата тарифа на транспортните услуги у нас има някои видове отпадъци като тези от строително-ремонтна дейност, градински отпадъци и други, които гражданите са задължени нормативно сами да транспортират до сметището, тези отпадъци обикновено се изхвърлят навсякъде в околоселищните райони.

Създадените криминални сметища и замърсявания нарушават ландшафта, излъчват неприятни миризми и представляват източник на зарази, те замърсяват почвите и водните течения.

Някои от тези нерегламентирани сметища стават традиционни и въпреки че общинските административни органи полагат усилия да се почистват, създадените навици на хората се оказват непреодолими.

⇒ **стари замърсявания в землището на град Лясковец:**

1. Обект “Писунка”

Обект “Писунка” заема площ от 10 дка в местността “Писунка”, западно от регулационната граница на гр.Лясковец на дължина от 550 м до жилищните парцели. Замърсяването е предимно от строителни и битови отпадъци, земни и скални маси и е с дебелина 1,5 м. Натрупването на отпадъците продължава повече от 10 години. В близост е до път II-53 Г.Оряховица – Елена.

2.Обект “Етърски път”

Обект “Етърски път” се намира южно от помпена станция на В и К град Лясковец в близост до пътя Лясковец – Честово. Върху земеделска земя е заета площ от 5 дка в местността “Етърски път”. Натрупани са строителни и битови отпадъци, земни и скални маси на дебелина 2 м. В съседство се намира лозов масив. Източно и южно нерагламентираното сметище граничи с дере, където има водоизточник за водопой на добитък. Натрупванията на отпадъци продължават повече от 10 години.

3.Обект “Церова могила”

В местността “Церова могила” на площ от 8 дка, южно от четвъртокласен път Лясковец – Честово се намира обект “Церова могила”. Наслояването е с дебелина около 0,8 м. Замърсяването е предимно от строителни отпадъци, земни маси, скални и бетонови блокове и битови отпадъци. Заетата площ се намира между лозови масиви и пасище. В

близост се намира местен водоизточник /чешма/. Наслояването на отпадъците продължава повече от 10 години.

4.Обект “Козаревски път”

Срещу търговския портал на “Баланс” ЕАД – гр.Лясковец, в началото на полски път и по продължение на 500 м. от едната му страна има натрупване на битови и строителни отпадъци, земни и скални маси. Заеманата площ е с ширина 2 м. и дебелина на наслояването 1 м. Отпадъците се натрупват повече от 10 години.

5.Обект “Скалата”

Южно от град Лясковец в местността “Скалата” се намира обект “Скалата”. Замърсяването е от битови и строителни отпадъци, земни и скални маси. Разположен е в близост до жилищния квартал “Чертовец” от едната страна на полски път в продължение на 200 м, с дебелина 1,0 м и ширина 7 м. И тук замърсяването е повече от 10 години.

6.Обект “Танова могила”

В местността “Танова могила” от двете страни на пътя към кариерата за мергел на площ от 6 дка при котлована са натрупани строителни отпадъци, земни и скални маси и бетонови блокове. Дебелината на пласта е около 2 м. Замърсяването е от преди 8 години.

⇒ Стари замърсявания в землището на с.Джулюница

1. В местността “Горната воденица” по плана за земеразделяне на с.Джулюница, между р.Джулюнска и пътя за Горско ново село на ивица с дължина ~300м и ширина ~4м, съществува незаконно сметище от битови отпадъци. Височината на натрупване на отпадъците е ~1 м.Това незаконно сметище е нееднократно разривано и с цел недопускане на повторното му замърсяване – поставяни забранителни табели, но навиците на населението са се оказали непреодолими.

2. В парцел 4, масив 91, местност “Блатото” по план за земеразделяне на с.Джулюница, съществува старо замърсяване от битови отпадъци, на ивица с дължина ~560м, ширина~3÷4м и височина 0,5÷1 м. Сметището се намира непосредствено до последния жилищен квартал на селото (~10÷20 м от последния жилищен имот до началото на сметището) и представлява реална опасност за живеещите в непосредствена близост.

3. По поречието на река Джулюнска на ивица с дължина около 300м, върху площ ~4 дка съществува старо замърсяване с битови отпадъци.

⇒ Стари замърсявания в землището на село Козаревец.

1. В парцел 1 от масив 107, местност “Чатала” по плана за земеразделяне на с.Козаревец има старо замърсяване от битови и строителни отпадъци на площ ~5 дка. Незаконното сметище е в непосредствена близост до пътя Козаревец – Варна.

2. В кадастрален №57 по плана за земеразделяне на с.Козаревец, на запад от селото и в непосредствена близост до регулацията, на площ ~ 5 дка има старо замърсяване от битови отпадъци.

3. От едната страна на полски път на ивица с дължина ~30м, ширина ~2м и височина ~1м, е регистрирано старо замърсяване от битови отпадъци. То е в непосредствена близост до ЖП линията Горна Оряховица – Варна и представлява особено неприятна гледка за пътуващите.

4. От едната страна на пътя, водещ до определеното за с.Козаревец сметище за битови отпадъци, върху земеделски частни земи на ивица с дължина ~480м, ширина ~5м и височина ~1м съществува замърсяване от битови и строителни отпадъци.

⇒ Стари замърсявания в землището на село Добри дял.

1. В земеделска земя на площ ~10 дка съществува старо замърсяване от битови отпадъци с височина на натрупването ~0,5м.

2. В масив 93 по плана за земеразделяне на с.Добри дял, на входа към селото от гр.Лясковец, на площ ~8 дка, години наред населението натрупва оборска тор. Периодично кметство с.Добри дял разрива натрупаното замърсяване и служители на кметството охраняват почистения терен, но създадените навици се оказват непреодолими.

⇒ Стари замърсявания в землището на с.Мерданя.

1. В кад.№315 по плана за земеразделяне на с.Мерданя, в непосредствена близост до регулацията и до пътя Златарица – Мерданя, на площ ~ 1 дка има старо замърсяване от битови отпадъци.

2. В кад.№444 по плана за земеразделяне на с.Мерданя, непосредствено до манастира и пътя Златарица – Мерданя на площ ~0,5 дка съществува натрупване от битови отпадъци.

⇒ Стари замърсявания в землището на с.Драгижево.

1. В кад №354 по плана за земеразделяне на с.Драгижево (в близост до гробищния парк) на площ ~ 1 дка съществува натрупване от битови отпадъци.

2. В парцел 2, масив 10 по плана за земеразделяне на с.Драгижево, между ЖП линията и пътя, т.е представляващо особено неприятна гледка за пътуващите, съществува с години натрупване сметище върху площ 1,5 дка и височина ~2 м.

• Предприятия за събиране на вторични суровини.

На територията на град Лясковец има 6 пункта за събиране и сортиране на вторични суровини, без преработката им, както следва:

▶ “Пункт за събиране на отпадъци и отломки на черни и цветни метали и сплавите им” в югозападната част на поземлен имот №000524 по плана за земеразделяне на град Лясковец, чийто инвеститор е “НИКОЛА ТОЧЕВ” ЕООД, гр.Велико Търново, съгласно договор от 04.04.2001 година с поделение “Товарни превози” Горна Оряховица към НК “БДЖ” София;

▶ “Пункт за изкупуване на отпадъци и отломки от черни и цветни метали” в п-л VII – за стопанска инициатива /урегулиран поземлен имот/, щкв.134 по плана на промишлената зона на гр.Лясковец, чийто инвеститор е ЕТ “БЕТЕЛГОЙЗ” гр.Г.Оряховица;

▶ “Пункт за събиране и сортиране на вторични суровини без преработката им” в УПИ - II, кв.157 по плана на промишлената зона на гр.Лясковец, чийто собственик и инвеститор е “МАТ – 2001” ЕООД гр.Г.Оряховица, съгласно нот.акт №55, том IV, рег.№7170, дело №652/2001 година. Издаден лиценз № 418 / 07.08.2006г. – безсрочен.

▶ “Пункт за изкупуване на отпадъци и отломки от черни и цветни метали”, имот № 723 в УПИ III – 632,кв. 632 по ПУП на гр.Лясковец, чийто собственик и инвеститор е “МАТ – 2001” ЕООД гр.Г.Оряховица.Издаден лиценз № 418 / 07.08.2006г. – безсрочен.

▶ “Пункт за изкупуване на отпадъци и отломки от черни и цветни метали”, имот № 723 в УПИ III – 632,кв. 632 по ПУП на гр.Лясковец, чийто собственик и инвеститор е “МАТ – 2001” ЕООД гр.Г.Оряховица.Издаден лиценз № 418 / 07.08.2006г. – безсрочен.

▶ “Пункт за изкупуване на отпадъци и отломки от черни и цветни метали”, имот № 000535 в землището на гр.Лясковец, чийто собственик и инвеститор е “МАТ – 2001” ЕООД гр.Г.Оряховица.Издаден лиценз № 418 / 07.08.2006г. – безсрочен.

• **Риск за замърсяване на водоизточници за питейно водоснабдяване, за водопой на животни, на водни обекти, за замърсяване на чувствителни екосистеми, за замърсяване на почви.**

До настоящия момент не е констатиран риск за замърсяване на водоизточници за питейно водоснабдяване, за водопой на животни, на водни обекти и чувствителни екосистеми.

Съществува евентуален риск за замърсяване на почви от незаконните сметища на територията на Общината.

• **Чистота на територията на населените места и местата за отдых извън населените места – състояние, честота на почистването, на миенето на улиците, кошчетата за отпадъци в населените места.**

С Договор за обществена поръчка от 02.08.2004 година чистотата на основната улична мрежа и парковите площи в гр.Лясковец е възложено на “ТИТАН ЧИСТОТА” ООД гр.София, като главните улици се почистват ежедневно, а останалите улици от основната улична мрежа в града и парковите площи се почистват ежеседмично.

Поддържането на чистотата на всички останали улици в гр.Лясковец и улиците в селата от Общината, както и местата за отдых извън населените места се осъществява от лицата, полагащи пет дни обществено полезен труд, съгласно ППЗСП, както и от лицата, работещи по Програмите за временна заетост. Честотата на почистването на същите е два пъти месечно.

Кошчетата за отпадъци са поставени само в гр.Лясковец – по централната улица и парковете.

2.5. Почви и нарушени терени.

• **Замърсени почви с тежки метали, пестициди, нефтопродукти, нитрати, други замърсители; собственост на земите, използване на тези земи, източници на замърсяване - проблеми; замърсяване на произвежданата селскостопанска продукция или рискове от такова замърсяване.**

До момента няма регистрирано замърсяване на почви на територията на Общината с тежки метали, пестициди, нефтопродукти, нитрати и други замърсители.

През 1999 година с безвъзмездно отпуснати средства от НФООС, в размер на 23 524,31 лева е реализиран обект: “Складове за съхранение на пестициди, реопаковане, транспорт и саниране” на територията на Община Лясковец, с което евентуалния риск от замърсяването на почви на територията на Общината с препарати за растителна защита – негодни и с изтекъл срок на годност е елиминиран.

• **Заблатени почви – причини;**

Няма такива.

• **Ерозирали почви – причини;**

Няма такива.

• **Вкислени и засолени почви – причини;**

Няма такива.

• **Физически нарушени почви, нарушени терени с добивни дейности от изкопни работи (водопроводи и др.)**

На територията на Общината съществуват следните нарушени терени за добив на полезни изкопаеми:

- кариера, представляваща имот с номер 000570 в землището на гр.Лясковец, местност “Танова могила”. Площ на имота – 188,949 дка;

- кариера, представляваща имот с номер 000305 в землището на с.Драгижево. Площ на имота – 144,489 дка.

2.6. Защитени територии и биоразнообразие.

• **Гори – състояние, видово разнообразие, собственост, използване за рекреационни цели, за дърводобив, за други цели и т.н.**

Табл.1.Землище на Община Лясковец – имоти по видове собственост – Държавно горско стопанство – Горна Оряховица.

№	Вид собственост	Площ в ха
1.	Държавни	1148,7
2.	Частни	1328,9
3.	Съсобствени	0,4
4.	Общински	95,2
5.	Временно стопанисвани	51,4
6.	Други организации	37,3
	Всичко	2661,9

• Реки

С решение №122 от 2 март 2007,изм.ДВ.бр.107от18 Декември2007 се приема списък на защитените зони за опазване на природните местообитания и на дивата флора и фауна,който включва следните защитени територии обхващащи Община Лясковец:

№	КОД	ИМЕ	ОБЛАСТ	ОБЩИНА	ОБЩА ПЛОЩ [ха]	ТЕРИТОРИЯ [ха]	АКВАТОРИЯ [ха]
1	BG0000279	Стара река	Велико Търново	Златарица Лясковец Стражица	146,07	146,07	0,00
2	BG0000280	Златаришка река	Велико Търново	Лясковец Елена Златарица	67,64	67,64	0,00
3	BG0000610	Река Янтра	Велико Търново	Лясковец Стражица Свищов Полски Тръмбеж	13 900,41	13 900,41	0,00
4	---	Лесопарка	Велико Търново	Лясковец	100,156	100,156	0,00

• Защитени видове растения и животни.

Със Заповед №715/12.03.1975 година на Министерство на горите и опазване на природната среда за природни забележителности на територията на Община Лясковец, са обявени следните вековни дървета:

- Група от 27 дъбови /космат/ дървета в землището на гр.Лясковец, в м."Лесопарка";
- Група от 3 махولةчки в землището на гр.Лясковец, в м."Лесопарка";
- Бряст /полски/ в землището на гр.Лясковец, в м."Лесопарка";
- Турска леска в землището на гр.Лясковец, в м."Лесопарка" – 2 броя;
- Клен в землището на гр.Лясковец, в м."Лесопарка" – 2 броя.

• Билки с търговско значение, находища, използване.

На територията на община Лясковец от храстите с някакво стопанско значение могат да се отделят глогът и шипката, чиито узрели плодове, а също и листата се събират от местното население за преработка и консумация.

Боровите горски масиви са сравнително редки – предимно в местността “Лесопарка” в землището на гр.Лясковец и в землището на с.Добри дял.

От лечебните растения, които най-често се срещат в диворастящо състояние могат да се отбележат липата и жълтия кантарион.

Най-масово разпространена е липата в:

- местност “Габров кладенец” в землището на с.Добри дял;

- местност “Романа” в землището на с.Джулюница;
- местност “Костимял” и местност “Над лозята” в землището на гр.Лясковец;
- местност “Дъртата гора” и района на Манастира в землището на с.Мерданя;
- горските масиви в землището на с.Драгижево.

Жълтия кантарион е разпространен масово в землищата на всички населени места от община Лясковец.

Тъй като находищата на билки на територията на община Лясковец попадат в горски масиви, то разрешителните за тяхното бране, както и последващия контрол се осъществяват от Държавно лесничейство Горна Оряховица.

2.7. Шум.

• **Наднормено излъчване на шум в околната среда – рискови зони: жилищни, за отдых, учебни, болници, санаториуми и други подобни.**

Шумовите натоварвания са с различен интензитет и формират шумово поле с постоянно променящо се налягане. Шумовите натоварвания се формират основно от фоновия шум на пътищата и са под пределно допустимите норми (по БДС 14478-82 и Хигиенни норми 0.64/1971год.).

• **Източници на шум.**

Шумовите натоварвания се формират основно от фоновия шум на пътищата и части от територията на предприятията, в които се извършват дейности, отделящи шум и вибрации.

• **Население, подложено на въздействие.**

Населението, подложено на по-голямо шумово въздействие (под пределно допустимото) се явяват живеещите в жилищните квартали, граничещи с околновръстния път в гр.Лясковец.

• **Предприети мерки.**

При формиране функционалните зони – труд, обитаване, отдых, е съобразено тяхното териториално разположение по начин, недопускащ създаване шумово поле в зоните за обитаване и отдых. Изграден е обходен път на гр.Лясковец.

2.8. Зелени площи в населените места.

• **Зелени площи в населените места – кв.м. на жител, видове растителност и състояние, поддържани или изоставени са, проблеми, за по-големите населени места – разпределение по квартали, налични площи, определени по устройствените планове за зелени площи.**

Зелените площи за широко обществено ползване на територията на град Лясковец заемат обща площ от 7,64 ха, т.е. 6,1 м²/жител.

В оформянето на зелените площи може да се проследи единна, логична и целесъобразна система за всички населени места от общината.

По разположението, предназначението и вида си зелените площи в населените места на общината биват :

- « паркове и градини за общо ползване, разположени най-често на радиален (клинообразен) принцип – свързано със зелените насаждения от периферията и горски площи извън населените места. – ползват се за всекидневен отдых;
- « Насаждения със специално предназначение – зелени площи към обществени сгради, училища, детски заведения, спортни паркове и други;
- « От защитните насаждения, на територията на общината най-разпространена форми са санитарно-защитни пояси край натоварени пътни артерии и ветро- и снегозащитни пояси в обработваемите масиви. Последните най-често следват формите на терена и са около естествено формирали се дерета и оврази.

- « Следва да се отчете наличието на дворна зеленина, чиято интензивност е значителна в парцелите за индивидуално жилищно строителство и оказва благоприятно общо въздействие върху микроклимата в населените места.
- « Системата от зелени площи на гр. Лясковец е обвързана и отворена към местността “Лесопарка”.

Растителността в населените места е предимно паркова – липа, бреза, дъб, кестен, смърч, бял и чер бор и др. От храстовидните са разпространени в различна степен и в съчетание трите форми – висока, средна и ниска.

Уличното озеленяване е предимно от липа, бреза, ясен, шестил и др.

Индивидуалните парцели са озеленени с цветни лехи, плододайни и цветни храсти (малини, смокини, люляк и др.) и различни овощни видове – череша, слива, кайсия, праскова, круша, ябълка, орех и др. Значителна част от свободните дворни площи се използват за добив на зеленчуци.

Поддържането на зелените площи за широко обществено ползване се осъществява от Община Лясковец.

- **Наличие на паркове за отдых извън населените места, статут, състояние, инфраструктура, посещаемост, осигуреност с транспорт.**

Интерес представлява намиращия се в западна посока лесопарк с привлекателния от историческа и архитектурна гледна точка манастир “Св. Св. Петър и Павел”. Лесопаркът се нуждае от развиване на рационална алейна мрежа и обогатяване и разнообразяване на видовете отдых.

2.9. Радиационна обстановка и влияние от нейонизиращи лъчения.

Продължителността на слънчевото греене е основен регулиращ фактор за енергетичните процеси в системата земна повърхност-атмосфера. Количеството пряка радиация зависи най-вече от височината на слънцето, от която се определя и видът на нейния дневен и годишен ход. Районът се характеризира с висока годишна продължителност на слънчевото греене – 2 144 часа, като максимумът е през м. юли – 308 часа, минимума е през м. декември – 62 часа. Средногодишният брой на дните без слънчево греене е 78, като 40 от тях са през зимата.

Производствени и други дейности, източници на радиационно замърсяване на територията на общината няма.

Периодично се провеждат лекции за запознаване на населението с опасностите при създаване на обстановка с радиационно замърсяване. Създадена е система за информация, своевременно оповестяване и защита посредством служба “Гражданска отбрана” при общината, кметовете и директорите на предприятия.

2.10. Управленски

- **Наличие на комисии (отдели/сектори/отделни специалисти в Общинския съвет/общинската администрация) – отговорности и задачи, които изпълняват.**

В Общински съвет – Лясковец няма самостоятелна комисия за околна среда. Екологичните въпроси са предмет на обсъждане от Комисията “Общинско развитие, благоустройство и околна среда”. В Общинската администрация няма обособен отдел по опазване на околната среда. В Дирекция “Изграждане на жизнената среда, Общинска собственост, Общинска охрана и Проекти” работят двама специалисти, които пряко отговарят за управлението на дейностите по опазване на околната среда на територията на всички населени места от общината.

- **Квалификация на кадрите, заети в горепосочените дейности.**

Единият от специалистите е с висше образование, а другият – със средно специално.

- **Общински наредби в разглежданата област.**

1. С решение №196/28.10.2008 година на Общински съвет – Лясковец е приета “Наредба за опазване на околната среда на територията на Община Лясковец”, раздел от която третира чистотата, опазване на околната среда.

2. С решение №167/28.09.2008 година на Общински съвет – Лясковец е приета “Наредба за изграждане и опазване на зелената система на територията на Община Лясковец”.

3. С решение №190/28.10.2004 година на Общински съвет – Лясковец е приета “Наредба за единен режим за зоните за ползване и застрояване на стопански постройки за отглеждане на домашни животни на територията на Община Лясковец”, раздел от която включва маршрути за събиране и извеждане на селскостопанските животни на паша.

4. С решение №97/24.04.2008г. година на Общински съвет – Лясковец е приета “Наредба за условията и реда за изхвърлянето, събирането, включително разделното, претоварването, оползотворяването и обезвреждането, на битови, строителни и масово разпространени отпадъци на територията на Община Лясковец.

5. С решение №99/24.04.2008 година на Общински съвет – Лясковец е приета “Наредба за определяне размера на местните данъци, раздел от която включва таксите за депониране на земни маси и строителни отпадъци на територията на Община Лясковец”.

6. С решение №98/24.04.2008 година на Общински съвет – Лясковец е приета “Програма за управление на дейностите по отпадъците на територията на Община Лясковец”, за периода 2008-2013 година.

7. С решение №286/26.05.2005 година на Общински съвет – Лясковец е приета “План за развитие на Община Лясковец”, за периода 2007-2013 година.

8. С решение №533/27.03.2003 година на Общински съвет – Лясковец е приета “Инвестиционна програма на Община Лясковец в областта на водния сектор”, за периода 2003-2020 година.

• **Обмен на информация и сътрудничество с регионални органи на централни ведомства, от компетенциите на които са въпроси по опазване на околната среда, в териториалния обхват на които попада общината.**

Съществува тясно взаимодействие с РИОСВ – В.Търново и РИОКОЗ – В.Търново.

• **Сътрудничество в разглежданата област със съседни общини, бизнеса, НПО.**

1. През 2000 година между Община Лясковец и Общините Велико Търново и Горна Оряховица е сключен Договор за съвместна дейност. През 2005 година се присъединяват Елена, Стражица и Златарица с цел, обединяване усилията на трите общини за съвместно:

▪ изграждане на регионално депо със секции за твърди битови отпадъци и приравнените към тях производствени отпадъци и осъществяване на всички действия за узаконяването и въвеждането му в експлоатация в съответствие с изискванията на нормативните актове;

▪ експлоатиране и поддържане на депото;

▪закриване след изчерпване на капацитета му, рекултивация и мониторинг след закриването на депото.

• **Информирание на обществеността – използвани подходи и механизми.**

Информиранието на обществеността се осъществява чрез:

▪ общинско кабелно радио;

▪ местна кабелна телевизия;

▪ информационни табла в сградата на Общината;

▪ информационни бюлетини.

• **Мобилни и стационарни системи за наблюдение и контрол на качествата на околната среда (въздух, води и т.н.).**

Няма такива.

2.11. Услуги, предоставяни от Общината, свързани с опазване на околната среда – обхват на дейност и статут на фирмите, осъществяващи съответната дейност.

• Третиране на отпадъци.

Чрез договор за обществена поръчка от 02.08.2004 година Община Лясковец възложи на фирма "ТИТАН ЧИСТОТА" ООД, гр.София следните дейности:

- Събиране и извозване на ТБО от територията на гр.Лясковец, и депонирането им на сметището в с.Шереметя;

- Събиране и извозване на ТБО от територията на селата Драгижево, Мерданя, Джулюница и Козаревец и депонирането им на определените за целта сметищни площадки;

- Почистване на улици и територии за ежедневно и ежеседмично почистване в гр.Лясковец, а по време на зимния период, когато липсват условия за почистване на улиците от отпадъци – снеговалежи и натрупан сняг, почистване от сняг тротоарите по главните улици: "Васил Левски" и "Трети март";

- Поддържане на сметищата за селата Драгижево, Мерданя, Джулюница и Козаревец.

За периодично почистване на цялата улична мрежа в Лясковец и по селата в Общината, са включени лицата, полагащи пет дни обществено полезен труд, съгласно ППЗСП, както и лица, работещи по ПВЗ.

Сметоизвозването и поддръжката на сметището в с.Добри дял се осъществява от Кметство Добри дял.

• Водоснабдяване, канализация и пречистване на отпадъчните води.

Водоснабдителните мрежи във всички населени места от Общината, както и канализационната мрежа в гр.Лясковец се поддържа и експлоатира от ВиК "ЙОВКОВЦИ" ООД гр.В.Търново.

• Озеленяване и чистота в населените места.

Озеленяването и поддържането на зелените площи се осъществява от Общината.

Почистването на основната улична мрежа в гр.Лясковец е възложено на "ТИТАН ЧИСТОТА" ООД гр.София и "Екопак България" АД.

За периодично почистване на цялата улична мрежа в Лясковец и по селата в Общината, са включени лицата, полагащи пет дни обществено полезен труд, съгласно ППЗСП, както и лица, работещи по ПВЗ.

• Други.

Няма.

2.12. Икономически.

• Кратка информация за състояние и очаквано развитие на отделните отрасли в общината, структуроопределящи отрасли, относителен дял на отделните отрасли в икономиката на общината.

Със своите производствени мощности град Лясковец се явява промишлено ядро с над общинско значение. Водещ отрасъл в градската икономика е промишлеността. Нейната отраслова структура включва три подотрасъла: машиностроене, хранително-вкусова промишленост и шивашка промишленост.

Подотрасъл машиностроене:

Според капацитета на предприятията и броя на заетите в тях машиностроенето се явява структуроопределящ подотрасъл за общината. Той е представен от четири предприятия:

- "АРКУС" АД гр. Лясковец – Най-голямото предприятие в Общината. Намира се на около 4 км южно от гр. Лясковец. Предмет на дейност – специална продукция на военно-промишления комплекс, резервни части, газови револвери и др. Основен проблем на фирмата

е силната ѝ зависимост от международната конюнктура и външната политика на страната в областта на оръжейното производство и търговията със специална продукция.

- “ФМА” АД – фирма за производство на метални опаковки, в т.ч. метални кутии, капачки тип “Омния” и “Тустоф” за хранителни и нехранителни продукти; лакиране и литография на бяло и покатоено тенеке и алуминиеви листове.

- “ПРИТИ 95” ООД гр.Лясковец – предмет на дейност – производство на домашни камини, камини на газ, камери за вграждане, готварски печки, котлета, барбекюта, аксесоари и др. Фирмата има силно присъствие на международния пазар.

- “ДУНАВ ЛИЗИНГ” АД, с Джулюница – Предприятие за производство на двустранни секретни патрони и метален обков и дървена и алуминиева дограма. Фирмата осъществява дейността си в тясно сътрудничество с чуждестранни инвеститори и има силно присъствие на международния пазар.

- “ПОБЕДА” АД гр. Лясковец – Специализирано предприятие за ремонт на лекотоварни автомобили.

Подотрасъл хранително-вкусова промишленост:

Териториалното разпределение на фирмите в този подотрасъл е сравнително равномерно и обхваща както град Лясковец, така и селищата на общината.

- “ВИНАРНА ЛЯСКОВЕЦ” АД– производител с традиции на висококачествени вина, високоалкохолни напитки и ракии.

- “СТИЛ - 90” ООД - Фирмата се занимава с производство на плодови и зеленчукови консерви, предназначени за местния и чуждестранен пазар.

- ВК “ПЧЕЛА” гр. Лясковец – Кооперацията развива разнообразна дейност – производство на хляб, сладкарски изделия, услуги и търговия.

- “ОРИЕНТ ЕКСПРЕС” ООД, гр. Лясковец и “АТЛА-МАРИЯ” ООД, с. Козаревец – Специализирани в производство на олио;

- “Домат” АД, с.Джулюница – фабрика за преработка на селскостопанска продукция, производство на плодови и зеленчукови консерви, и готови храни.

Подотрасъл химическа промишленост:

- “РАПИДОЙЛ ИНДОСТРИ” АД – предприятие за производство на органични масла и биодизел.

Подотрасъл шивашка и текстилна промишленост:

- “ЕВРОТЕКС 21” ЕООД гр.Лясковец – фирма за производство на килими за баня, ръчен тъфтинг, производство на автомобилни стелки, пердета и аксесоари към тях. 95% от продукцията на фирмата е предназначена за външния пазар. Продукцията е получила сертификат за европейско качество

• Състояние на инфраструктурата – пътища, пристанища и т.н.

► Пътна мрежа

На територията на община Лясковец е изградена 44,65 км пътна мрежа I, II и III-ти клас . Гъстотата ѝ е най-висока за областта (табл. № 1), което се обяснява с малката площ на общината и централното ѝ местоположение в ”ядрото”.

Като се има предвид, че пътната мрежа в област Велико Търново представлява 4,4% от общата пътна мрежа на страната при територия 4,2%, следва извода, че пространствената конфигурация на пътната мрежа в общината е добре развита, осигурява бързи и качествени транспортни връзки и напълно задоволява селищата.

Табл. 1. Обезпеченост с пътна мрежа на общини Лясковец в сравнение с градовете В. Търново, Г. Оряховица, област Велико Търново и страната.

Общини	Брой пътища /посоки/*				Дължина /км/				Гъстота, км /1000 км ²			
	І кл	ІІ кл	ІІІ кл	общо	І кл	ІІ кл	ІІІ кл	общо	І кл	ІІ кл	ІІІ кл	общо
Велико Търново	4	4	10	18	53,83	42,4	96,5	192,7	60,7	47,8	108,9	217,6
Горна Оряховица	2	1	3	6	11,75	12,5	49,7	73,95	38,5	40,9	162,8	242,3
Лясковец	2	2	2	6	21,6	13,25	9,8	44,65	121,7	74,7	55,2	251,7
Област В. Търново									29,9	27,9	96,8	160,2
България									26,0	33,5	57,1	120,2

* Броят на пътищата е отчетен като посока на комуникиране, т.е. път, който влиза и излиза в общината се брой като две посоки.

Основен транспортен носител за общината по направление изток-запад се явява първокласният път І-4 с Европейска категоризация Е-772 (София-Ябланица-Севлиево-Велико Търново-Търговище-Шумен-Варна). Той осигурява връзка между селищата от общината и областния център Велико Търново, както и с други области: София-Ловеч-Габрово-Търговище-Шумен и Варна. Първокласна пътна мрежа (над 90%) е в добро състояние.

Общинската пътна мрежа (ІV клас) е предназначена да обслужва движението предимно вътре в общината.

Село Джулюница е свързано със селищата от общината с път І-4 с дължина 22,1 км и с пътища ІV-40923 с дължина 7.3 км, ІV-40925 с дължина 1.8 км и ІІІ-3033 – 3.6 км.

Село Козаревец е свързано с гр. Лясковец и селата от общината с път І-4 с дължина 12,3 км и път ІV-51411 с дължина 8.4 км.

Село Добри дял е свързано със селищата от Община Лясковец с път І-4 с дължина 12,0 км и с път ІV-40044 с дължина 6.7 км..

Селата Добри дял и Козаревец са свързани по между си с път І-4 и с път ІV-40044 с разстояние 3.0 км.

Село Драгижево е свързано със селищата от общината с път ІІ-53 и ІV-53002 с обща дължина 5.2 км.

Село Мерданя е свързано с гр. Лясковец и селата от общината с път ІІ-53 с дължина 9,0 км. и със съседни общини с път ІІІ-3034.

Селата Драгижево и Мерданя са свързани по между си с път ІV-51419 с разстояние 4,3 км.

Наблюдават се съществени различия в състоянието на различните по клас пътища – предимно добро за пътищата от І клас и от ІІ клас, предимно средно, с близък дял на добро и лошо състояние за пътищата от ІІІ клас и предимно лошо и средно за пътищата от ІV клас. Преобладаващата част от общинската пътна мрежа е в лошо състояние. Това затруднява движението особено при зимни условия

Все по-належаща става необходимостта от благоустрояване на полските пътища, които осигуряват достъп до поземлените имоти. През 2000-2001г. със средства на Министерство на земеделието се изгради полски път в местностите “Райнова гора” и “Сухият дол”, землище гр. Лясковец.

► Ж. п. транспорт

През община Лясковец минава едно от трите паралелни направления за страната - линията София-Мездра-Горна Оряховица-Варна. По това направление са изградени жп гари “Козаревец” и “Джулюница”, обслужвани от 2 пътнически влака на денонощие.

Построената преди повече от 25 години ж. п. линия (клон 441) между Горна Оряховица и ж. п. гара Елена днес се използва главно за превоз на товари. Превозват се суровини и материали за промишлените предприятия в гр. Лясковец. Населението се

снабдява с горивни и строителни материали. Промислените предприятия се обслужват и от ж. п. клон Горна Оряховица-Елена. Изградени са жп гара “Лясковец” и жп спирка “Драгижево”, обслужвани от 1 пътнически влак през почивните дни.

► Съобщителна система

▪ Телефонни съобщения

Телефонната мрежа, като основна инфраструктура за интегралните съобщителни услуги, е с определящо значение за развитието на всяка териториална общност.

На територията на област Велико Търново телефонните съобщения са организирани главно на базата на аналогови системи, централи тип А 29 и КРС, цифрови преносни системи и нискочестотни селищни и междуселищни кабели. Постепенно се увеличава броят на цифровите АТЦ и освен в гр. Лясковец и гр. В. Търново, са въведени в експлоатация и ЦАТЦ Г.Оряховица, Свищов, Павликени, Стражица (100% подмяна на аналоговата АТЦ) и гр. Златарица (100% подмяна на аналоговата АТЦ).

Населените места са обхванати от местни мрежи с АТЦ, със сравнително добра степен на изграденост. Общо в областта функционират 126 АТЦ, като 32 от тях са в община В Търново, 22 - в община Павликени, 17- в община Свищов, по 15 в общините Г.Оряховица и Стражица, 9 - в община Елена и по една в Лясковец, Златица и Сухиндол.

- Селищни телефонни съобщения

Една от първите цифрови местни мрежи е изградена през 1997 г. в общ. Лясковец като част от проекта “DON”. Цифровата централа “Нортел” в гр. Лясковец с 360 двупосочни (входящи и изходящи) линии, със 100 съединителни и 7 090 абонатни линии осигурява качествено различни телефонни услуги в общината. Включена е в националната мрежа за автоматично телефонно избиране. Чрез мрежата за далечен трафик се осъществяват и автоматичните международни връзки

Табл. 2. Обезпеченост с телефонни услуги в област Велико Търново

	общ брой тел. постове	Телеф.плътност - бр.тел.постове/100ж ит.	брой домашни телеф. постове	тел.плътност (бр.дом.тел. постове /100 домакинства)
Р България	3 186 531	38,47	2 337 038	84,64
обл. В.Търново	132 386	42,90	99 880	97,11
общ. Лясковец	5645	41,48	5107	85,03

Прави впечатление степента на телефонизация на общината с телефонна плътност по-голяма от средната за страната, но все още по-малка от средната за областта – след община В. Търново, Г. Оряховица, Павликени и Сухиндол.

През 1999г. е положен оптичен кабел в гр. Лясковец по ул. “Трети март”. През 2000г. е разширена подземната кабелна мрежа в с. Драгижево и в с. Мерданя. През 2001г. е положен оптичен кабел от “Далекосъобщения” ЕАД по трасе гр. Лясковец - Козаревец - Джулюница.

На територията на община Лясковец се наблюдава висока степен на концентрация на оптични кабели от международно значение, поддържани от ЛКС София, междуградски кабелен район Велико Търново. Причина е централното местоположение на общината в триградиято В.Търново-Г.Оряховица-Лясковец и функционалната значимост на транзитната централа ЦАМТЦ Велико Търново.

От значение е изготвяне системи от мерки за превантивен контрол – въз основа на актуализиран и периодично поддържан подземен кадастър, да се въведе ограничителен режим за собствениците и ползвателите на поземлени територии.

- Мобилни телефонни съобщения

Територията на общината има покритие от мрежите на мобилните оператори.

МТел има покритие на територията 93,3% и 94,6% от населението на областта, като в момента се изгражда оптична мрежа, която ще осигури възможност за пренос на глас и данни.

Сигналят на Глобул покрива 87,06% от територията и 97,6% от населението, като и тук непокрытите територии са главно в планинската част - общините Златарица и Елена.

Табл. 3. Динамика на телефонията в домакинствата.

Година	Мобилен телефон	Фиксиран телефон в домакинствата
2002	17,8 %	85,8 %
2003	26,7 %	79,2 %
2004	43,5 %	77 %
2005	56,2 %	75 %
2006	60,9 %	73,4 %
2007	над 70 %	под 70 %

- Покритие с РТВ сигнал

Покритието с Канал 1 на БНТ е 100%, За по-добро приемане е изградена и функционира телевизионна ретранслаторна станция в близост до почивна станция на “Захарни заводи”. Апаратурата е автоматизирана, необслужваема.

Покритието с БТВ също е 100%.

В общината има изградени 2 кабелни ТВ мрежи, чийто обхват непрекъснато се разширява.

Програмите на БНР се приемат в цялата община.

Поддържа се изградената общинска радиомрежа. Не се предвижда разширение, тъй като е губеща. Вярната посока е ефирното радиопредаване.

Табл. 4. Кабелно покритие на домакинствата – 2007г.

	Домакинства с кабелна телевизия	Домакинства с цифрова телевизия по кабел	Домакинства с широколентов достъп до интернет през кабел
Р България	65 %	0,80 %	8,30 %
Европа	53,20 %	33,30 %	5,60 %

▪ Пощенски услуги

Пощенските услуги се предоставят от ПТТ станции в самостоятелни сгради, етажи или части от етажи във всички населени места на общината. В тях се извършват всички видове услуги, предвидени в “Закона за съобщенията” и услуги по възложителство чрез сключени договори, като тенденцията е за непрекъснато нарастване обхвата на предлаганите услуги.

► Енергийна система

▪ Електроенергетика

Електроснабдителната мрежа се захранва с 220 кV от ПС “Изток” гр. Г. Оряховица и обхваща 3 кабелни линии към комунално-битовите трансформаторни постове и въздушните линии. Основен източник на електроенергия е националната електроенергийна система.

Количеството електроенергийни съоръжения на територията на Община Лясковец са както следва :

Електропроводи 20 кV	98 км
Трафопостове	102 бр.
Кабели високо напрежение 20 кV	31.3 км
Кабели ниско напрежение 400 V	29 км
Осветителни тела	1610 бр.
Въздушни мрежи НН	117 км
Фоторелета	34 бр.
Ел. часовници	39 бр.
Възлови станции	2 бр.
Железорешетъчни стълбове 20 кV	331 бр.
Железобетонни стълбове 20 кV	659 бр.
Стълбове ниско напрежение	3642 бр.

На места е налице физически и морално амортизирана мрежа НН. Не са обезпечени с енергийна инфраструктура квартали 3, 4 и 5 в района на “Черникова бара” гр. Лясковец, а изградената такава в район “Честово” е недостатъчна за обезпечаване бъдещи стопански инициативи на собствениците. Предстои включване на нови мощности с изграждането на 2 трафопоста с прилежащите към тях кабели 20 кV, мрежа НН и въздушна.

• Енергоспестяващи системи

Ограничено е въвеждането на енергоспестяващи системи в рамките на уличното осветление. Закупени са 334 бр. енергоспестяващи лампи (84 бр. 18 W; 119 бр. 36 W и 131 бр. 55 W). 321 бр. са монтирани в участъци от уличното осветление на гр. Лясковец частично по улиците “Иван Камбуров”, “Стойчо Куркев”, Бузлуджа”, “Максим Райкович”, “Янтра”, “Васил Левски”, бул. “Христо Ботев”, “Манастирска”, “Петър Караминчев”, “Трети март”, “Никола Козлев”, 5 бр. в с. Козаревец и 8 бр. в с. Добри дял.

Като се има предвид, че разходите за електроенергия и отопление са значително перо от общинския бюджет, необходимо е да се използват всички възможности за осигуряване на средства за реализация на мероприятия за енергоспестяващи системи, които ще намаляват топлинните и енергийни загуби, съответно разходи за поддръжка и експлоатация.

• Газоснабдяване

Закона за енергетиката дава възможност газопроводните отклонения високо налягане да бъдат собственост на лицензирани фирми и магистралното отклонение от компресорна станция Полски Тръмбеш (една от седемте компресорни станции в националната газопрепосна система) до Автоматична газоразпределителна станция Лясковец-Горна Оряховица да се изгради изцяло със средствата на стратегически инвеститор.

През януари 2001г. дружеството "Раховец - АД", в което дялово участие имат трите общини В.Търново, Г.Оряховица и Лясковец, получи лицензия за битова и промишлена газификация за гр. Лясковец. През 2006г., 2007г. и 2008г. се изпълняват работни проекти за поставяне на градските газопроводни мрежи. Необходимите средства за изграждане са осигурени от дружеството съгласно клаузите, предвидени в сключения договор.

• Водоснабдителни мрежи и системи за питейно-битово водоснабдяване

Водоснабдяване

Населените места от областта се водоснабдяват основно от хидровъзел “Йовковци” (общините В.Търново, Г.Оряховица, Лясковец, П.Тръмбеш, Стражица, Златарица и Елена) и от водоснабдителна система "Росица" (общините Сухиндол и Павликени), както и местни водоизточници. Язовир "Йовковци", изграден на територията на община Елена по поречието на р. Веселина, е с обем 92 млн.куб.м, а пречиствателната станция за питейни води ПСПВ “Йовковци” е с проектен капацитет 2500 л/сек. ПСПВ е въведена в експлоатация през 1980 г., като е изграден само първият етап с 50% мощност от предвидената.

Основен водоизточник за общината е хидровъзел “Йовковци”, който посредством регионални водоснабдителни системи осигурява водоподаване за 100% от населените

места. От водопровод с диаметър ф 700 се захранва гр. Лясковец. Водопотреблението се колебае от 40 до 70 л/сек, в зависимост от сезона и денонощната консумация.

Водоподаването в гр. Лясковец се осигурява от напорни резервоари 2x500 куб.м. С помпена станция III-ти подем с черпателен водоем 400 куб.м. се подава вода за лесопарка, с. Шереметя, с. Арбанаси и м. Ксилифор. Консервирани са помпена станция II-ри подем с черпателен водоем 240 куб.м. и помпена станция I-ви подем с вграден черпателен водоем V=270 куб.м. към каптажи “източен” и “западен” на север от гр. Лясковец по терасата на р. Янтра с общ дебит 10 л/сек. Резервно водоподаване е осигурено за селата Джулюница, Добри дял и Козаревец.

Общината разполага с водоеми 2 x 4000 куб.м, за които има Разрешение за ползване, но не са предадени за експлоатация и поддръжка.

Проблеми с нормалното водоподаване на гр. Лясковец създава недостатъчния обем и височина на съществуващите напорни резервоари.

Водопроводната мрежа е изградена основно от етернитови тръби с диаметър ф 80 мм. (98% от външната водопроводна мрежа), а отклоненията - от поцинковани тръби “?” – 2”. Главните водопроводни клонове са с диаметър ф 250, ф 200 и ф 125 мм и обща дължина в гр. Лясковец -29086 м, в с. Добри дял - 14054 м., в с. Козаревец - 14130 м., в с. Джулюница - 36500 м., в с. Мерданя 10700 м., в с. Драгижево - 8400 м..

По-големите предприятия ползват вода за промишлени нужди от собствени водоизточници.

Като цяло осигурените водни количества са достатъчни за града и населените места на общината. Съществуващата водопроводна мрежа на гр. Лясковец е от етернитови тръби, с недостатъчен диаметър, износена и създава предпоставки за възникване на аварии.

Изграден е водопроводен клон № 1 (от резервоарите по ул. “П. Караминчев” - “Манастирска” - “Хр. Ботев” - “Т. Хрулев” - “Ст. Куркев”), с който се заменят участъците от съществуващи водопроводи, които попадат под жилищни сгради и се подобрява водоподаването към водопроводната мрежа. Дължината на главния клон е 2100 м. на стойност 340 000 хил. лева. През 2007г. се извърши подмяна с полиетиленови тръби с висока плътност, на водопровод по улица “Васил Левски” – от Чертовец до училище “Максим Райкович”.

► Мрежи и системи за отпадъчни води

Канализационна мрежа имат всички градове в областта и с. Вонеща вода – общо 11 населени места. В някои села има частична канализация, зауствана директно в реки и дерета.

В гр.Лясковец са изградени главни колектори с обща дължина 4,111км, второстепенна канализационна мрежа с дължина 28,206км и Довеждащ колектор до РПСОВ – 2,7451км. Канализационната мрежа в гр.Лясковец е проектирана и изпълнена като смесена – за едновременно приемане и отвеждане на битови, промишлени и повърхностни води

Въпреки високия процент на изграденост в гр. Лясковец са останали неканализирани участъци от улици “Добри Ганчев” №18-36, ул.“В. Левски” №31-55, както и изграждане на улична канализация по новооткрити улици.

В големите предприятия има изградени локални пречиствателни съоръжения, които в по-голямата си част се нуждаят от реконструкция.

Констатиран са случаи на запушване на шахтите със слама и тор, изхвърлени директно в канализацията от стопани, отглеждащи животни. Необходимо е водите от почистването на селскостопански постройки да бъдат утаявани в шахти, преди да се изпуснат в канализацията. Поддръжката на канализационната мрежа се усложнява от зачестилите кражби на капаци, отводнителни решетки и скари. Това, освен че създава условия за тежки пътно-транспортни произшествия, затруднява отводняването по улиците.

► Хидромелиоративни мрежи и системи;

Като един от значимите проблеми на общината е, че на територията ѝ не се поддържат хидро-мелиоративни мрежи и системи, въпреки, че съществуват предпоставки и за тази цел са изградени множество микроязовири. Това е причина за нестабилност на

доходите от селско стопанство и зависимостта на селскостопанските производители от природните условия.

2.13 Финансови.

• Бюджет;

Бюджета на Община Лясковец за последните 3 години е в следните размери.

	2005г.	2006г.	2007г.
Приходи	4 136 430	5 963 443	5 762 412
Разходи	4 136 430	5 963 443	5 762 412
Преходен остатък	261 343	361 013	718 796

Приходоизточниците в общинския бюджет са собствени приходи, субсидии от Републиканския бюджет и трансфери.

Собствените приходи са данъчни и неданъчни. В неданъчните приходи е включена таксата за битови отпадъци, съгласно закона за местните данъци и такси(ЗМДТ) и приходите от такси по ЗООС .

Такси за битови отпадъци – приходи и сравнение с разходите за дейностите – информация за последните три години;

	2005г.	2006г.	2007г.
Приходи	266 596	341 651	389 899
Разходи	249 103	325 910	333 841
Разлика	17 493	15 741	56 058

Относителен дял на таксата в общинския бюджет – общо и само от собствени приходи – информация за последните три години.

	2006 година		2007 година	
	Приходи в лв.	Относителен дял на таксата смет в %	Приходи в лв.	Относителен дял на таксата смет в %
Такса смет	341 651		389 899	
Общ бюджет на Общината	5 963 443	5,72 %	5 762 412	6,76 %
Собствени приходи на Общината	1 364 661	25,03 %	1 213 988	32,11 %

• Ниво на такси за услуги в областта на управление на отпадъците и водите, сравнение със средното за страната, доколко приходите от такси покриват разходите за дейността.

Нивото на таксата за битови отпадъци се определя с приемането на промила от Общинския съвет, съгласно Закона за местните данъци и такси.

За 2005 година приетият промил е следният:

- население гр.Лясковец - 9%;
- население с.Джулюница, с.Добри дял, с.Козаревец, с.Драгижево и с.Мерданя - 8%;
- фирми гр.Лясковец - 24%;
- фирми във всички села от Общината - 11%.

За 2006 година:

- население гр.Лясковец – 4,3‰;
- население с.Джулюница, с.Добри дял, с.Козаревец -3,5‰;
- население с.Драгижево и с.Мерданя - 7‰;
- фирми гр.Лясковец - 22‰;
- фирми във всички села от Общината - 10‰.

За 2007 година:

- население гр.Лясковец – 3,4‰;
- население с.Джулюница, с. Козаревец, с. Добри Дял – 2,8‰
- население с. Драгижево, с. Мерданя – 5,6‰
- фирми гр.Лясковец – 16,7‰
- фирми във всички села от Общината – 7,5‰

За 2008 година:

- население гр.Лясковец – 3,4‰;
- население с.Джулюница, с. Козаревец, с. Добри Дял – 2,8‰
- население с. Драгижево, с. Мерданя – 5,6‰
- фирми гр.Лясковец – 16,7‰
- фирми във всички села от Общината – 7,5‰

Общо разходи за дейността (за 2006 – 2007 години), ако има информация и по видове дейности: временно съхранение; събиране и извозване; депониране и/или други форми на обезвреждане и поддържане на депото или инсталациите; рекултивация; почистване на стари замърсявания; относителен дял по дейности:

Видове дейности 1	Разходи за 2006 година		Разходи за 2007 година	
	В лв.	Относителен дял	В лв.	Относителен дял
	2	3	4	5
Сметосъбиране и сметоизвозване	186 571,08	93,95 %	228 839,96	95,7 %
Почистване на стари замърсявания /криминални сметища/	12 000	6,05 %	10 296	4,3 %
Всичко:	198 571,08	100 %	239 135,96	100 %

2.14 Демографски.**• Население на общината по населени места, градско и селско население.**

Населението на общината е групирано в 6 населени места:

Град Лясковец – IV функционален тип

с.Джулюница – V функционален тип

и селата Козаревец, Добри дял, Мерданя и Драгижево – VI функционален тип

Табл.1 - По данни от статистиката :

Население към	Общо	В градовете	В селата					
		гр.Лясковец	Общо	с.Джу-люница	с.Добри дял	с.Драгижево	с.Козаревец	с.Мерда - ня
01.02.2005 г.	15630	9875	5755	2251	1208	719	997	580
01.03.2006 г.	15325	9733	5592	2165	1188	700	961	578
31.01.2007 г.	15150	9651	5499	2109	1183	685	951	571

Процентът на населението, което живее в града е 61.76 % , спрямо 38.24 % за населението, живеещо в селата. Наблюдава се намаляване броя на селското население поради намалената раждаемост и отрицателния естествен и механичен прираст.

Населението на Община Лясковец към м. Август 2004 г. е 15 702 души, като по този показател се нареждаме на седмо място от общините в област В.Търново. Населението съставлява 5.37 % от населението на областта. Тенденцията в последните десет години е към намаляване на населението в абсолютен брой в резултат на ниската раждаемост, отрицателния естествен и механичен прираст и миграционните процеси.

Раждаемост, смъртност и естествен прираст на 1000 души от населението за периода 1945 - 2006 година

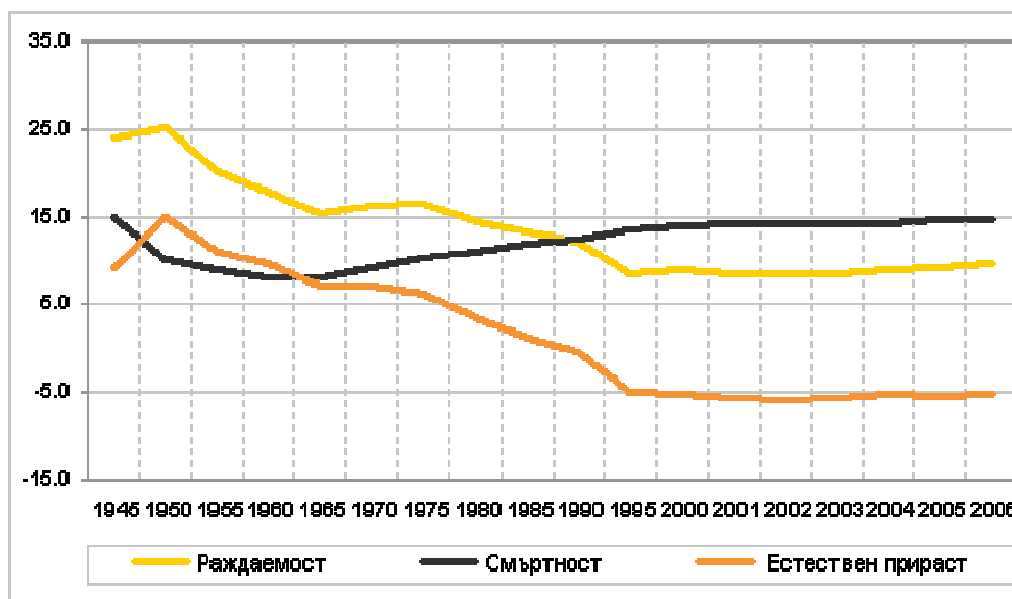


Табл.2. Демографски показатели за община Лясковец за периода 1997г. – 2007г.

Година		Население – Общ брой	Обща смъртност ‰	Раждаемост ‰	Естествен прираст	Детска смъртност ‰
1997	Община	16 921	18,3	6,0	-12,3	19,8
	Област	310 283	16,8	7,1	-9,7	23,9
	България	-	14,7	7,7	-7	17,5
1998	Община	16 665	19,5	7,3	-12,2	24,8
	Област	306 687	16,5	7,3	-9,2	15,7
	България	-	14,3	7,9	-6,4	14,4
1999	Община	16 449	15,7	6,2	-9,5	0,0
	Област	303 047	16,1	7,9	-8,2	11,3
	България	8 669 269	13,6	8,8	-4,8	14,6
2000	Община	16 233	18,4	6,2	-12,2	10,0
	Област	300 011	17,0	7,7	-9,3	13,9
	България	8 149 468	14,12	9,04	-5,8	-
2001	Община	15 680	18,2	4,7	-13,5	0,0
	Област	306 787	15,7	7,4	-8,3	15,2
	България	7 891 095	14,24	8,64	-5,6	-
2002	Община	15 967	17,6	7,1	-10,5	12,5
	Област	303 144	-	-	-	-
	България	7 845 841	14,3	8,5	-5,8	13,3
2003	Община	15 758	16,8	7,8	-9,0	0,0
	Област	300 468	-	-	-	-
	България	7 801 273	14,3	8,6	-5,7	12,3
2004	Община	15 702	16,2	7,0	-9,2	6,3
	Област	297 899	-	-	-	-
	България	7 761 049	14,2	9,0	-5,2	11,6
2005	Община	15 630	17,4	6,5	-10,9	6,4
	Област	295 107	-	-	-	-
	България	7 718 750	14,6	9,2	-5,4	10,4
2006	Община	15 325	16,5	6,3	-10,2	13,0
	Област	291 813	-	-	-	-
	България	7 679 290	14,7	9,6	-5,1	9,7
2007	Община	15 150	15,4	7,0	-8,4	0,0
	Област	288 935	-	-	-	-
	България	7 679 290	14,8	9,6	-5,2	13,4

• **Миграция.**

Миграционните процеси са засегнали и регион-Лясковец. На територията на общината през миналата година са се преселили 101 човека, а изселените са 82 човека т.е. 23,17%, което показва положителен механичен прираст на населението.

• **Заболеваемост – анализ на заболеваемостта на населението от общината (по данни от РИОКОЗ – В.Търново).**

Табл.3. Структура на заболеваемостта по причини за периода -2007г.

Причина	Брой случаи
Някои инфекциозни и паразитни болести	1899
В т.ч. В34+ Вирусна инфекция с неуточнена локализация	1703
Новообразувания	281
В т.ч. С50+ Злокачествено новообразуване на млечната жлеза	24
В т.ч. D25+ Лейомиом на матката	45

Болести на кръвта, кръвотв.орг. и отделни нарушения, включващи имунния механизъм	10
Болести на ендокринната система, разстройства на храненето и на обмяната на веществата	126
В т.ч. E10+ Инсулинозависим диабет	34
В т.ч. E05+ Тиреотоксикоза	28
Психични и поведенчески разстройства	167
Болести на окото и придатъците му	247
В т.ч. H10+ Конюнктивит	117
Болести на ухото и мастоид.израстък	378
В т.ч. H81+ Нарушение на вестибуларната функция	281
Болести на органите на кръвообръщението	1105
В т.ч. I11+Хипертонична болест на сърцето	399
В т.ч. I20+ Стенокардия	137
В т.ч. I101+ Есенциална хипертония	102
Болести на дихателната система	4737
В т.ч. J06+ Остра инфекция на горните дихателни пътища	2028
Болести на храносмилателната система	867
В т.ч. K29+ Гастрит и дуоденит	357
Болести на кожата и подкожната тъкан	259
Болести на костно-мускулната с-ма	901
В т.ч. M51+ Увреждания на междупрешленните дискове в други отдели	295
Болести на пикочо-половата с-ма	837
В т.ч. N20+ Камък в бъбрека и уретера	197
В т.ч. N30+ Цистит	159
В т.ч. N23+ Бъбречна колика неуточнена	86
Бременност, раждане и послеродов период	162
В т.ч. O20+ Кръвотечение в ранна бременност	138
Вродени аномалии, деформации хромозомни аберации	4
Симптоми, признаци и отклонения от нормата, открити при клинични и лабораторни изследвания и неклаифицирани другаде	134
Травми, отравяния и някои други последици от въздействие на външни причини	16
Общо:	13611

През последните години се регистрира значително увеличение на заболяемостта от болестите на органите на кръвообращението и на заболяванията на ендокринните жлези, храненето, обмяната и разстройства на имунитета, които заемат съответно второ (14,6 - 17,3%) и пето (6 - 7,1%) място сред причините за заболяванията на населението от община Лясковец. За сравнение през периода 1994-1996г. най-висок относителен дял имат болестите на дихателната система (37,5 - 39,4%), следвани от болестите на нервната система и сетивните органи (11,7 - 12,9%); травмите и отравянията (8,9 - 10,2%);

болестите на органите на кръвообращението (7,8 – 8,82%) и болестите на кожата и подкожната тъкан (5,5 – 6,8%) - табл.4.

Доказано е, че хроничните незаразни болести са свързани с четири групи рискови фактори, от които около 48% са поведенчески (нездравословно хранене, тютюнопушене, ниска двигателна активност, затлъстяване и злоупотреба с алкохол). Втората група са биологичните(генетичните) рискови фактори (повишен серумен холестерол, диабет, високо кръвно налягане), а третата – психосоциалните, към които спадат лошите трудови условия, преумората, стресът, бедността, безработицата и множеството неблагоприятни последици, произтичащи от тях. Четвъртата група е на факторите на околната среда, които по данни на Световната здравна организация (СОЗ) са причина за 20 – 25% от заболяванията.

• Възрастова структура на населението.

През последните 11 години населението в общината е намаляло с около 15% (с 2861 души). Тенденцията на непрекъснатото намаляване на числеността на населението е обусловена от динамиката на раждаемостта, смъртността и миграцията извън региона. Възрастовата структура на населението през 10 годишния период се характеризира с:

- увеличаване на относителния дял на хората в трудоспособна възраст
- повишаване на относителния дял на лицата над 65

• Сезонно увеличаване на населението през туристически сезон и др. подобни.

През туристическите сезони не се наблюдава значително сезонно увеличаване на населението.

3. Анализ на силните и слабите страни, възможностите и заплахите (SWOT).

<u>I. Силни страни</u>	<u>II. Възможности</u>
<ul style="list-style-type: none"> • Ниско ниво на замърсяване на въздуха, водите и почвите на територията на Общината, т.е. липса на утежняваща екологична и санитарно-хигиенна обстановка. • Наличие на зелени масиви в непосредствена близост на населените места, създаващи добри условия за обитаване и отдих. • Добро териториално разположение на зелените площи за широко обществено ползване. • Одобрено външно финансиране за решаване на един от основните екологични проблеми на територията на Община Лясковец. • Сключени договори със съседни общини за решаване на общи екологични проблеми. 	<ul style="list-style-type: none"> • Използване на финансовите инструменти на ЕС за решаване на проблемите, свързани с опазването на околната среда в Общината (ОПОС, ОПРР, ОПАК и др.). • Съвпадение на общинските приоритети в областта на околната среда с националните приоритети, а от там и възможности за осигуряване на финансови средства за решаване на екологичните проблеми от ДБ и НФООС. • Обществени нагласи в подкрепа усилията за опазване на околната среда. • Решаване на проблемите на принципа на регионално сътрудничество.
<u>IV. Слаби страни</u>	<u>III. Заплахи</u>
<ul style="list-style-type: none"> • Общината не разполага с големи възможности за финансиране. • Липса на система за контрол и мониторинг на територията на Общината. • Липса на достатъчен административен капацитет за прилагане изискванията на новите нормативни актове. • Нерешени проблеми, свързани с отпадъците. 	<ul style="list-style-type: none"> • Високите разходи, свързани с изпълнение на изискванията на новите нормативни актове, свързани с опазване на околната среда. • Стари технологии в промишлеността и опасност от реализация на очаквания икономически растеж на тяхна база. • Нерационалното използване на природните ресурси може да доведе до нарушаване на екологичния комфорт в района.

4. Визия за околната среда на общината.

Подобряване качеството на живот на населението на общината чрез осигуряване на благоприятна околна среда и запазване на богатата природа на основата на устойчиво управление на околната среда.

5. Цели.

5.1. Генерални стратегически цели.

5.1.1. Жителите на общината да живеят в околна среда, която не допуска рискове за човешкото здраве;

5.1.2. Жителите на общината да живеят в чисти и озеленени населени места.

5.2. Специфични стратегически цели.

5.2.1. Осигуряване на достатъчно количество и качество вода за населението и икономиката на Общината.

- Недопускане на криза във водоснабдяването;
- Запазване и подобряване качеството на подземните и повърхностните води;
- Формиране на съзнание и интерес за икономии на водни ресурси.

5.2.2. Подобряване управлението на отпадъците.

- Подобряване чистотата на всички населени места от Общината;
- Поетапно почистване на старите замърсявания с отпадъци;
- Изграждане на Регионално депо за ТБО за общините Велико Търново, Горна Оряховица и Лясковец;
- Поетапно закриване на определените за депониране сметища по селата от Общината;
- Създаване на механизми за функциониране на система за разделно събиране на отпадъци;

5.2.3. Подобряване качествата на атмосферния въздух в гр.Лясковец;

- Газификация на гр.Лясковец.

5.2.4. По-тясно интегриране на политиката по околна среда в политиките на развитие на стопанските отрасли.

- Създаване на условия за недопускане на замърсявания на околната среда от земеделието и животновъдството.

5.2.5. Намаляване шумовото замърсяване.

5.2.6. Работа с обществеността за повишаване на нейното участие и ангажираност за решаване на проблемите свързани с опазване на околната среда в условията на ограничени ресурси.

- Повишаване на обществената култура и съзнание по проблемите на околната среда;
- Привличане на обществеността в процеса на вземане на решения.

5.3. Приоритети.

За приоритизиране на целите на общинската програма за опазване на околната среда са използвани следните критерии:

- ☑ Влияние върху човешкото здраве;
- ☑ Влияние върху качеството на живот на жителите и работещите в общината;
- ☑ Влияние върху развитието на икономиката на общината;
- ☑ Обществено мнение
- ☑ Изпълнение на законови разпоредби;
- ☑ Степен на влияние и контрол на местните власти.

6. Осигуряване на достатъчно количество и качество вода за населението и икономиката на Общината.

6.1. Недопускане на криза във водоснабдяването.

Действия	Отговорни институции	Начален срок	Краен срок	Стойност	Възможни източници	Ефекти
Реконструкция и разширение на водопроводните мрежи на селищните водоснабдителни системи на селата Джулюница, Драгижево, Мерданя, Козаревец и Добри дял	Община Лясковец, ВиК “Йовковци” ООД гр.В.Търново	2008	2013	10 000 000 EUR.	Целева субсидия, собствени средства на Общината, Оперативна програма “Околна среда” и Оперативна програма “Регионално развитие”	- Намаляване на аварийите и загубите на вода; - циркулация на водата, т.е. повишаване качеството на водоподаване; - благоустрояване на нови терени.

6.2. Запазване и подобряване качеството на подземните и повърхностните води.

Действия	Отговорни институции	Начален срок	Краен срок	Стойност	Възможни източници	Ефекти
Изграждане на канализация и включване в РПСОВ гр. Г. Оряховица и гр. Лясковец, на селата Козаревец и Добри дял	МОСВ,и Община Лясковец	2008	20013	6 000 000 EUR	Оперативна програма “Околна среда”	Подобряване качеството на повърхностните води на р. Янтра
Изграждане на ПСОВ за селата – Джулюница, Драгижево, Мерданя	Община Лясковец, МОСВ	2008	2013	6 000 000 EUR	Оперативна програма “Околна среда” по програма за селските райони	Подобряване качеството на повърхностните води, след заустване на ПСОВ

6.3. Формиране на съзнание и интерес за икономии на водни ресурси.

Действия	Отговорни институции	Начален срок	Краен срок	Стойност	Възможни източници	Ефекти
Редовно информирание на обществеността за състоянието на водните ресурси на местно и национално ниво, както и за начините и методите за пестеливо използване на вода	Община Лясковец, ВиК “Йовковци” ООД гр.В.Търново	2007	2013	-		Създаване на трайни нагласи в населението и фирмите за необходимостта от икономично и ефективно използване на водните ресурси

7. Подобряване управлението на отпадъците.

Действия	Отговорни институции	Начален срок	Краен срок	Стойност	Възможни източници	Ефекти
Адаптиране „такса битови отпадъци” с цел постепенно покриване на всички разходи свързани с третирането на отпадъците и високо качество на услугата	Кмета на Общината, Кметовете на кметства, дирекция „БФСД ПИО”, дирекция „ИЖС,ОбС,Об О и П”.	2008	2013	Съобразно разпоредбите на ЗМДТ за всяка година се изчисляват конкретно в края на предходната година	Такса смет	Покриване на всички разходи свързани с третирането на отпадъците и високо качество на услугата
Контрол върху гражданите и фирмите за спазване на изискванията на местните наредби за чистота	Кмета на Общината, кметовете на кметства, специалистите от общинска	2008	2013	-	-	Повишаване качеството на чистотата във всички населени места от Общината

	администрация, на които е възложен контрола съобразно длъжностната им характеристика					
Увеличаване на проверките, в резултат на които се предприемат необходимите мерки за подобряване чистотата на населените места.	Кмета на Общината, кметовете на кметства, специалистите от общинска администрация, на които е възложен контрола съобразно длъжностната им характеристика	2008	2013	-	-	Повишаване качеството на чистотата във всички населени места от Общината
Привличане на регистрираните в бюро по труда за подпомагане работата на Общината за поддържане чистотата на населените места.	Кмета на Общината, ИЖС,ОбС,ОбО и П”.	2008	2013	За всяка следваща година – в зависимост от програмите на Министерств о на труда и социалната политика	ДБ и собствени средства на Общината	Повишаване качеството на чистотата във всички населени места от Общината

7.1. Поетапно почистване на старите замърсявания с отпадъци.

Действия	Отговорни институции	Начален срок	Краен срок	Стойност	Възможни източници	Ефекти
<p>Реализиране на програма за почистване на старите замърсявания с отпадъци на територията на Община Лясковец</p> <p>◆ град Лясковец</p> <ul style="list-style-type: none"> - обект „Етърски път” - обект „Церова могила” - обект „Козаревски път” - обект „Танова могила” <p>◆ с. Джулюница</p> <ul style="list-style-type: none"> - обект „Блатото” - обект „Поречие р.Джулюнска” - обект „Горната Воденица” <p>◆ с. Добри дял</p> <ul style="list-style-type: none"> - обект „Мерата” - обект „Песчана” <p>◆ с. Козаревец</p> <ul style="list-style-type: none"> - обект „Сметището” - обект „Мерата” - обект „Чатала” - обект „ЖП линия” 	<p>Кмета на Общината, Кметовете на кметства, дирекция „БФСД ПИО”, дирекция „ИЖС,ОБС,ОБО и П”.</p>	<p>2008</p> <p>2008</p> <p>2009</p> <p>2008</p> <p>2008</p> <p>2008</p> <p>2008</p> <p>2008</p> <p>2008</p> <p>2009</p> <p>2008</p> <p>2009</p>	<p>2013</p> <p>2008</p> <p>2011</p> <p>2008</p> <p>2008</p> <p>2008</p> <p>2011</p> <p>2011</p> <p>2008</p> <p>2011</p>	<p>10 000</p> <p>10 000</p> <p>5 000</p> <p>3 000</p> <p>2 000</p>	<p>- такса смет;</p> <p>- собствени средства на общината;</p> <p>- участие в конкурси;</p> <p>- спонсори и др.</p>	<p>Намаляване на риска от старите замърсявания</p>

<p>◆ с.Мерданя -обект”Път Мерданя – Златарица - 1” -обект”Път Мерданя – Златарица - 2”</p> <p>◆ с. Драгижево - обект “Еньовото” - обект “Баира”</p>		2008	2011	2 000		
		2008	2008			
		2009	2011			
		2009	2011			
		2009	2011			
		2009	2011			

7.2. Изграждане на сепарираща инсталация за отпадъци от опаковки

Действия	Отговорни институции	Начален срок	Краен срок	Стойност	Възможни източници	Ефекти
Отреждане на подходяща площадка за изграждане на обекта	Общини В.Търново, Г.Оряховица и Лясковец, Елена, Стражица и Златарица	2008	2008	50 000	Собствени средства на Общините	Осигуряване на третиране на битови отпадъци в съответствие с екологичните изисквания на територията на цялата община
Строителство на обекта	Общини В.Търново, Г.Оряховица и Лясковец, Елена, Стражица и Златарица	2008	2009	14 000 000	Външно финансиране, ДБ, собствени средства на Общините	Осигуряване на третиране на битови отпадъци в съответствие с екологичните изисквания на територията на цялата община

7.3.Изграждане на регионално депо за ТБО за Общините Велико Търново, Горна Оряховица и Лясковец.

Действия	Отговорни институции	Начален срок	Краен срок	Стойност	Възможни източници	Ефекти
Отреждане на площадка за изграждане на обект: „Регионално депо за ТБО”	Общини В.Търново, Г.Оряховица и Лясковец, Елена, Стражица и Златарица	2008	2008	50 000	Собствени средства на Общините	Осигуряване на третиране на битови отпадъци в съответствие с екологичните изисквания на територията на цялата община
Работно проектиране на депото	Общини В.Търново, Г.Оряховица и Лясковец, Елена, Стражица и Златарица	2008	2008	100 000	Собствени средства на Общините	Осигуряване на третиране на битови отпадъци в съответствие с екологичните изисквания на територията на цялата община
Строителство на депото	Общини В.Търново, Г.Оряховица и Лясковец, Елена, Стражица и Златарица	2009	2010	14 000 000	Външно финансиране, ДБ, собствени средства на Общините	Осигуряване на третиране на битови отпадъци в съответствие с екологичните изисквания на територията на цялата община

7.4. Поетапно закриване на определените за депониране на отпадъци сметища по селата от Общината.

Действия	Отговорни институции	Начален срок	Краен срок	Стойност	Възможни източници	Ефекти	
Закриване сметище с. Козаревец	ОбС Лясковец; Община Лясковец, Кметство с.Козаревец	–	След изграждане и въвеждан е в експлоатация на Регионалното депо	2010	7 800	Такса смет	Намаляване броя на сега действащите депа за отпадъци, които не отговарят на санитарно-хигиенните и др. изисквания.
Закриване сметище с. Джулюница	ОбС Лясковец; Община Лясковец, Кметство с.Козаревец	–	След изграждане и въвеждан е в експлоатация на Регионалното депо	2010	11 700	Такса смет	Намаляване броя на сега действащите депа за отпадъци, които не отговарят на санитарно-хигиенните и др. изисквания.
Закриване сметище с. Добри дял	ОбС Лясковец; Община Лясковец, Кметство с.Козаревец	–	След изграждане и въвеждан е в експлоатация на Регионалното депо	2010	15 600	Такса смет	Намаляване броя на сега действащите депа за отпадъци, които не отговарят на санитарно-хигиенните и др. изисквания.

Закриване сметище с. Мерданя	ОбС Лясковец; Община Лясковец, Кметство с.Козаревец	–	След изграж- дане и въвеждан е в експлоата ция на Регио- налното депо	2010	11 700	Такса смет	Намаляване броя на сега действащите депа за отпадъци, които не отговарят на санитарно- хигиенните и др. изисквания.
Закриване сметище с. Драгижево	ОбС Лясковец; Община Лясковец, Кметство с.Козаревец	–	След изграж- дане и въвеждан е в експлоата ция на Регио- налното депо	2010	7 800	Такса смет	Намаляване броя на сега действащите депа за отпадъци, които не отговарят на санитарно- хигиенните и др. изисквания.

7.5. Създаване на механизми за функциониране на система за разделно събиране на отпадъци.

Действия	Отговорни институции	Начален срок	Краен срок	Стойност лв.	Възможни източници	Ефекти
Въвеждане на 100% разделно събиране на БО и сметоизвозване във всички населени места в общината	Община Лясковец	2008	2013	-	„Екопак“-АД	Екологосъобразно третиране на рециклируеми битови и масово разпространени отпадъци.
Доставяне на необходимите съдове за смет, необходими за въвеждането на система за разделно събиране на отпадъци.	Община Лясковец	2008	2013	100 000	„Екопак“-АД	Екологосъобразно третиране на рециклируеми битови и масово разпространени отпадъци.
Създаване на познания и мотивация на населението в системата за разделно събиране на отпадъци	Община Лясковец	2008	2013	100 000	Такса смет, Собств. Средства на общината, безвъзмездна помощ от предприятието за управление на дейностите по опазване на околната среда	Осигуряване на необходимите условия за изграждане на система за разделно събиране и екологосъобразно третиране на рециклируеми битови и масово разпространени опасни отпадъци

8. Подобряване качеството на атмосферния въздух в гр.Лясковец.

8.1. Газификация на гр.Лясковец

Действия	Отговорни институции	Начален срок	Краен срок	Стойност	Възможни източници	Ефекти
Изграждане газоразпределителна станция за градовете Лясковец и Горна Оряховица	“Раховец ГАЗ” ООД	2007	2013	380000 EURO	„Раховец газ” ООД, „Овергаз инк”	Съществено намаляване на концентрацията на замърсителите на атмосферния въздух, отделящи се от конвенционалните горива.

9. По-тясно интегриране на политиката по околна среда в политиките на развитие на стопанските отрасли

9.1. Създаване на условия за недопускане на замърсявания на околната среда от земеделието и животновъдството.

Действия	Отговорни институции	Начален срок	Краен срок	Стойност	Възможни източници	Ефекти
Изграждане на система за компостиране	МОСВ, Община Лясковец	2008	2013	6 000 000 EURO	Оперативна програма “Околна среда”	недопускане на замърсявания на околната среда от земеделието и животновъдството
Изграждане на система за биогаз от органичен отпадък	МОСВ, Община Лясковец	2008	2013	3 000 000 EURO	Програма трансгранично сътрудничество България - Румъния	недопускане на замърсявания на околната среда от земеделието, животновъдството и горско стопанство

9.2 Създаване на подходящи условия за развитието на екотуризъм.

Действия	Отговорни институции	Начален срок	Краен срок	Стойност	Възможни източници	Ефекти
Благоустрояване на обществени пространства на гр. Лясковец	Община Лясковец, МРРБ	2008	2013	10 000 000 лв.	Оперативна програма „Регионално развитие” собствени средства на Общината	Подобряване на жизнената среда
Благоустрояване район около манастир “Св.Св.Петър и Павел”	Община Лясковец, МРРБ	2008	2013	90 000 лв.	Оперативна програма „Регионално развитие” собствени средства на Общината	Обогатяване и разнообразяване на видовете отдиш в местността “Лесопарка”

9.3. Намаляване шумовото замърсяване.

Действия	Отговорни институции	Начален срок	Краен срок	Стойност	Възможни източници	Ефекти
Ремонт на пътни участъци (изкърпване на улични настилки)	Община Лясковец	2008	2013	За всяка година се определят с бюджета на Общината, МРРБ	Собствени средства на Общината, МРРБ	Намаляване на акустичното състояние на територията на общината
Реконструкция и разширение на зелената система в гр.Лясковец и селата от Общината	Община Лясковец	2008	2013	За всяка година ще се определят с бюджета на Общината, МРРБ	Собствени средства на Общината, участие в конкурси, дарения и др., МРРБ	Намаляване на акустичното състояние на територията на общината

10. Работа с обществеността за повишаване на нейното участие и ангажираност за решаване на проблемите свързани с опазване на околната среда в условията на ограничени ресурси.

10.1. Повишаване на обществената култура и съзнание по проблемите на околната среда.

10.2. Привличане на обществеността в процеса на вземане на решения.

Действия	Отговорни институции	Начален срок	Краен срок	Стойност	Възможни източници	Ефекти
Листовки/брошури за общественно участие по екологичните въпроси	Община Лясковец	2008	2013	500	Собствени средства на Общината и програми	Повишаване на общественото съзнание и екологична култура на населението
Издаване на брошури със законодателството, свързано с околната среда	Община Лясковец	2008	2013	500	Собствени средства на Общината и програми	Повишаване на общественото съзнание и екологична култура на населението
Кампании за повишаване на общественото съзнание „За чиста околна среда” за третирането и намаляването на опасните и твърдите битови отпадъци	Община Лясковец	2008	2013	500	Собствени средства на Общината и програми	Повишаване на общественото съзнание и екологична култура на населението
Гарантиране на общественото участие във вземането на решения по въпроси касаещи околната среда	Община Лясковец	2008	2013	500	Собствени средства на Общината и програми	Повишаване на общественото съзнание и екологична култура на населението, както и участие на населението при вземането на важни решения, касаещи състоянието на околната среда.

11. Организация и изпълнение на програмата.

11.1. Отговорен отдел и длъжностно лице за координация по изпълнението на програмата.

Координацията по изпълнението на програмата ще се осъществява от Дирекция “Изграждане на жизнената среда, общинска собственост, общинска охрана и проекти” и конкретно от лицата, които със заповед на Кмета на Община Лясковец, във връзка с изискването на чл. 15, ал. 1, т. 10 от Закона за опазване на околната среда, са определени като притежаващи необходимата професионална квалификация за осъществяване на дейностите по управление на околната среда.

11.2. Комисията, която ще се събира периодично за отчет на напредъка и ще взема решение по отношение на възникнали проблеми.

В едномесечен срок от приемането на програмата, със Заповед на Кмета на Община Лясковец, ще бъде определен конкретния състав на комисията, която ще се събира периодично за отчет на напредъка и вземане решение по отношение на възникнали проблеми.

11.3. Схема на следене на напредъка на изпълнение на програмата, в т.ч. периодичност, организациите и конкретните техни представители, отговорни за наблюдение изпълнението на задачите на тези организации, както и за информиране и предлагане на решения или обсъждане при възникване на съществени проблеми за изпълнение на дадена задача или изоставане от графика, начините на отчитане на напредъка.

Следенето на напредъка на програмата ще се извършва от комисията, назначена от Кмета на Община Лясковец, съгласно предходната точка 7.2.

11.4. Периодичност на актуализация на програмата и отчетът за изпълнението и пред Общинския съвет.

Актуализирането на общинската програма по опазване на околната среда ще се извършва при съществена промяна на условията, на базата на които е разработена, т.е. при необходимост.

На основание чл. 79, ал. 5 от Закона за опазване на околната среда, Кметът на Община Лясковец ежегодно ще внася в Общински съвет Лясковец отчет за изпълнението на програмата за околна среда, а при необходимост – и предложения за нейното допълване и актуализиране.

11.5. Информирание на РИОСВ и обществеността за изпълнението на програмата.

На основание чл. 79, ал. 6 от Закона за опазване на околната среда, отчетите, които Кмета на Община Лясковец ще внася ежегодно в Общински съвет Лясковец, ще бъдат представени за информация в РИОСВ – Велико Търново.

С цел информиране на обществеността тези отчети ще бъдат разлепени на информационните табла в сградата на Община Лясковец.

Петър Славчев

Председател на Общински съвет-Лясковец